

โครงการคลินิกเกษตรเคลื่อนที่ในพระราชานุเคราะห์สมเด็จพระบรมโอรสาธิราชฯ สยามมกุฎราชกุมาร

ประวัติความเป็นมา

การใช้เทคโนโลยีการเกษตรหรือนวัตกรรมที่เหมาะสมเป็นปัจจัยที่สำคัญต่อการพัฒนาการเกษตร ที่จะช่วยเพิ่มผลผลิตและสร้างแรงจูงใจในการกระตุ้นเศรษฐกิจการผลิตภาคการเกษตร โดยจำเป็นต้องมีการสร้างความเชื่อมโยงระหว่างองค์กรวิจัยและพัฒนาภาคการเกษตร ที่เป็นแหล่งบริการความรู้เฉพาะด้านกับเกษตรกร เป้าหมายที่จะต้องนำความรู้วิชาการใหม่ และบริการทางวิชาการโดยอาศัยช่องทาง (Channel) ต่าง ๆ ที่สามารถให้บริการตรงความต้องการและทันต่อเหตุการณ์ การจัดตั้งคลินิกเกษตรเคลื่อนที่เป็นวิธีหนึ่งที่สามารถทำให้การบริการทางวิชาการและถ่ายทอดเทคโนโลยีบรรลุผลสำเร็จตามที่มุ่งหวังเร็วขึ้น ซึ่งการดำเนินงานในรูปแบบนี้จะเป็นการบูรณาการนักวิชาการแต่ละสาขาทั้งด้านพืช ปศุสัตว์ ประมง พัฒนาที่ดิน ฯลฯ โดยอาศัยเครื่องมือ อุปกรณ์ เข้าช่วยในการปฏิบัติงาน ซึ่งสามารถเคลื่อนที่เข้าไปได้ทุกจุด สร้างแรงดึงดูดใจจากเกษตรกรส่วนใหญ่ในพื้นที่เป้าหมาย เป็นการกระตุ้นเกษตรกรให้เกิดการตื่นตัว และยอมรับนวัตกรรมใหม่ๆ ได้เป็นอย่างดี

ในวโรกาสที่สมเด็จพระบรมโอรสาธิราชฯ สยามมกุฎราชกุมาร ทรงมีพระชนมายุครบ 50 พรรษา ในปีพุทธศักราช 2545 กระทรวงเกษตรและสหกรณ์จึงขอพระราชทานุญาตจัดทำโครงการคลินิกเกษตรเคลื่อนที่ที่กราบบังคมทูลถวาย และสมเด็จพระบรมโอรสาธิราชฯ สยามมกุฎราชกุมารทรงรับโครงการดังกล่าวไว้ในพระราชานุเคราะห์ และทรงพระราชทานพระราชานุญาตอัญเชิญพระนามาภิไธยย่อไว้ในเครื่องหมายตราสัญลักษณ์โครงการ

วัตถุประสงค์

1. เพื่อให้บริการแก่เกษตรกร ในการแก้ไขปัญหาด้านการผลิตทางการเกษตรได้อย่างรวดเร็วและทันเหตุการณ์
2. เพื่อบูรณาการความร่วมมือระหว่างหน่วยงานวิชาการ หน่วยงานส่งเสริมและศูนย์บริการและถ่ายทอดเทคโนโลยีการเกษตรประจำตำบล ในการพัฒนาฟื้นฟูเกษตรกรให้สามารถทำการผลิตทางการเกษตรได้อย่างมีประสิทธิภาพและยั่งยืน รวมไปถึงการแก้ไขปัญหาาร่วมกัน

เป้าหมาย

1. ให้บริการทางการเกษตรแก่เกษตรกรตามความต้องการ และความเหมาะสมของพื้นที่รวมทั้งการแก้ไขปัญหาาร่วมกัน
2. เสริมสร้างความรู้และฝึกรวมถ่ายทอดเทคโนโลยีการเกษตรหรือนวัตกรรมที่เหมาะสมแก่เกษตรกร

รูปแบบกิจกรรม

กิจกรรมด้านคลินิก ได้แก่ การให้คำปรึกษา ตรวจวิเคราะห์ และวินิจฉัยและให้บริการโดยการใช้อุปกรณ์และเครื่องมือทางห้องปฏิบัติการ

1. คลินิกพืช (กรมวิชาการเกษตร) โรคและแมลงศัตรูพืช วัชพืช สารพิษตกค้าง การขาดธาตุอาหารพืช วัสดุมีพิษทางการเกษตร
2. คลินิกดิน (กรมพัฒนาที่ดิน) วิเคราะห์และตรวจสอบดินและปุ๋ย
3. คลินิกสัตว์ (กรมปศุสัตว์) โรคสัตว์ ควบคุมบำบัดโรคสัตว์ ตรวจรักษาพยาบาลสัตว์ ฉีดวัคซีนสัตว์
4. คลินิกประมง (กรมประมง) โรคสัตว์น้ำ เพาะเลี้ยงสัตว์น้ำ คุณภาพน้ำ กิจกรรมเสริมสร้าง ความรู้ การฝึกอบรมและจัดนิทรรศการที่เป็นความต้องการของเกษตรกรหรือเป็นเทคโนโลยีที่เกษตรกรควรรู้ ได้แก่
 5. คลินิกบัญชี (กรมตรวจบัญชีสหกรณ์) การจัดทำบัญชีฟาร์ม
 6. คลินิกชลประทาน (กรมชลประทาน) การบริหารจัดการน้ำ ฯลฯ
 7. คลินิกสหกรณ์ (กรมส่งเสริมสหกรณ์) การดำเนินงานด้านสหกรณ์ ระเบียบปฏิบัติต่าง ๆ
 8. คลินิกกฎหมาย (สำนักงานการปฏิรูปที่ดินเพื่อเกษตรกรรม) การดำเนินงานด้านกฎหมายที่ดิน
 9. อื่น ๆ
 10. กิจกรรมสนับสนุนโครงการสายใยรักจากแม่สู่ลูก
 - 10.1 คลินิกอาชีพเสริมสำหรับแม่ (เพื่อเพิ่มรายได้ของครอบครัว)
 - การแปรรูปอาหาร
 - หัตถกรรม อื่น ๆ
 - 10.2 นิทรรศการเกษตรสมบูรณ์เพิ่มพูนสุขภาพแม่ลูก (เพื่อโภชนาการของแม่และเด็กลดรายจ่ายของครอบครัว)
 - ชุมชนในชนบท
 - ชุมชนในเมือง

การติดตามให้บริการต่อเนื่อง

1. สำนักงานเกษตรจังหวัดร่วมกับหน่วยงานให้บริการคลินิกเกษตรแต่ละด้านจำแนกกลุ่มเกษตรกรที่เข้ารับบริการออกเป็น 2 กลุ่ม ตามระดับปัญหา คือ

กลุ่มที่ 1 กลุ่มที่ต้องได้รับการช่วยเหลือเป็นรายครัวเรือน โดยหน่วยงานใดหน่วยงานหนึ่งหรือหลายหน่วยงาน

กลุ่มที่ 2 กลุ่มที่สามารถแก้ไขโดยการช่วยเหลือในภาพรวม หรือช่วยเหลือเป็นรายกลุ่ม/พื้นที่

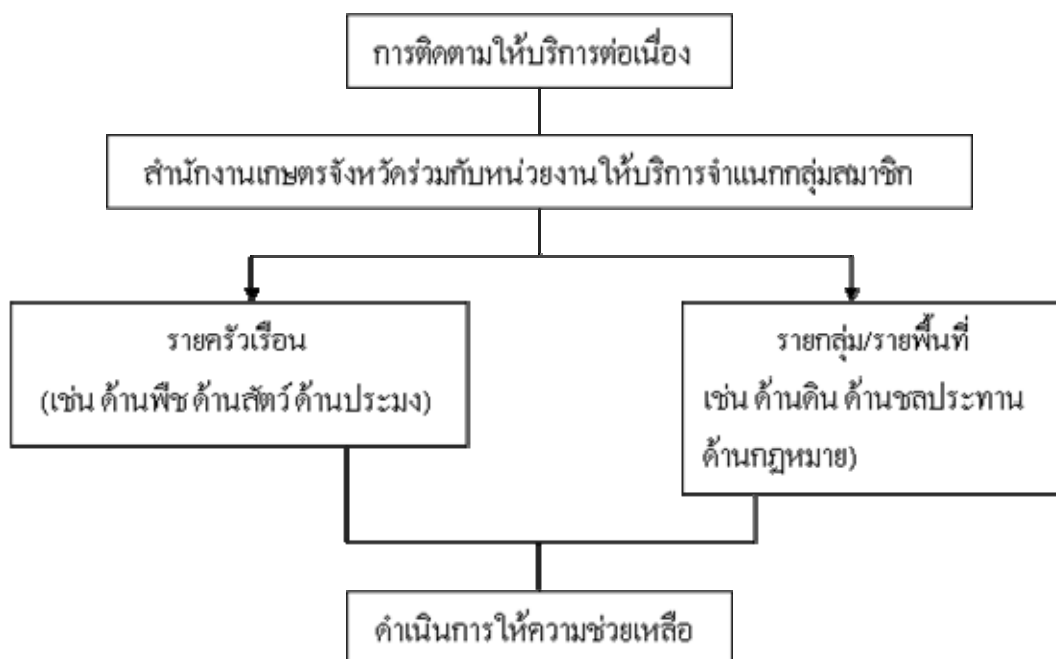
2. จัดทำโครงการและแผนดำเนินงาน ในการช่วยเหลือร่วมกับเกษตรกรที่เข้ารับบริการ องค์กรการบริหารส่วนท้องถิ่น และหน่วยงานที่เกี่ยวข้อง โดยแบ่งงาน/โครงการออกเป็น 2 ระดับ ได้แก่

2.1 รายครัวเรือน เช่น ด้านพืช ด้านปศุสัตว์ ด้านประมง

2.2 รายการหรือรายพื้นที่ เช่น ด้านดิน ด้านสหรณณ์ ด้านชลประทาน ด้านกฎหมาย

3. ดำเนินการตามแผนการช่วยเหลือเกษตรกรที่เข้ารับบริการ

4. การให้บริการต่อเนื่องนั้นอาจดำเนินการโดยใช้ศูนย์บริการและถ่ายทอดเทคโนโลยีการเกษตรประจำตำบล เป็นกลไกในการดำเนินงาน และให้เกษตรจังหวัดเป็นผู้ประสานงานกับหัวหน้าส่วนราชการที่เกี่ยวข้อง (ปศุสัตว์จังหวัด ประมงจังหวัด พัฒนาที่ดินจังหวัด ฯลฯ) ในระดับจังหวัดหรือระดับเขต เพื่อจัดหาแผนการหมุนเวียนการเข้าไปให้บริการกับเกษตรกรในพื้นที่ โดยใช้ข้อมูลรายชื่อเกษตรกรที่เคยเข้ามาใช้บริการ แต่ละคลินิกเป็นข้อมูลพื้นฐานในการให้บริการ



แผนการจัดงาน โครงการคลินิกเกษตรเคลื่อนที่ในพระราชานุเคราะห์
สมเด็จพระบรมโอรสาธิราชสยามมกุฎราชกุมาร ในปีงบประมาณ 2551

กรมส่งเสริมการเกษตรมีแผนการจัดงาน โครงการคลินิกเกษตรเคลื่อนที่ในพระราชานุเคราะห์สมเด็จพระบรมโอรสาธิราชสยามมกุฎราชกุมาร ในปีงบประมาณ 2551 จำนวน 4 ครั้ง ดังนี้

ครั้งที่ 1 จัดคลินิกเกษตรเคลื่อนที่ฯ เนื่องในวันคล้ายวันประสูติพระเจ้าวรวงศ์เธอพระองค์เจ้าศรีรัศมิ์พระวรชายา ในห้วงวันที่ 9 ธันวาคม 2550 (ระหว่างวันที่ 9 ธันวาคม - 31 ธันวาคม 2550)

- ดำเนินงานโครงการ	= 40,000 บาท
- กิจกรรมสนับสนุนสายใยรัก	= 1,500 บาท
- ประชุมชี้แจงคณะกรรมการระดับจังหวัด	= 1,000 บาท
- ประชุมชี้แจงและประชาสัมพันธ์เกษตรกร	= 1,000 บาท
- ติดตามให้บริการต่อเนื่อง	= 1,400 บาท
รวม	= 44,900 บาท

ครั้งที่ 2 ให้ติดตามที่กระทรวงเกษตรและสหกรณ์เห็นเหมาะสม (ระหว่างวันที่ 1 มกราคม – 31 มีนาคม 2551)

- ดำเนินงานโครงการ	= 15,000 บาท
- กิจกรรมสนับสนุนสายใยรัก	= 1,500 บาท
- ประชุมชี้แจงคณะกรรมการระดับจังหวัด	= 1,000 บาท
- ประชุมชี้แจงและประชาสัมพันธ์เกษตรกร	= 1,000 บาท
- ติดตามให้บริการต่อเนื่อง	= 1,400 บาท
รวม	= 19,900 บาท

ครั้งที่ 3 จัดคลินิกเกษตรเคลื่อนที่ฯ เนื่องในวันคล้ายวันประสูติ พระเจ้าหลานเธอ พระองค์เจ้าทีปังกรรัศมีโชติ ในห้วงวันที่ 29 เมษายน 2550 (ระหว่างวันที่ 29 เมษายน - 31 พฤษภาคม 2551)

- ดำเนินงานโครงการ	= 40,000 บาท
- กิจกรรมสนับสนุนสายใยรัก	= 1,500 บาท
- ประชุมชี้แจงคณะกรรมการระดับจังหวัด	= 1,000 บาท
- ประชุมชี้แจงและประชาสัมพันธ์เกษตรกร	= 1,000 บาท
- ติดตามให้บริการต่อเนื่อง	= 1,400 บาท
รวม	= 44,900 บาท

ครั้งที่ 4 จัดคลินิกเกษตรเคลื่อนที่ฯ เนื่องในวันคล้ายวันพระราชสมภพ สมเด็จพระบรมโอรสาธิราชฯ สยามมกุฎราชกุมาร ในห้วงวันที่ 28 กรกฎาคม 2550 (ระหว่างวันที่ 28 กรกฎาคม - 31 สิงหาคม 2551)

-	ดำเนินงานโครงการ	= 40,000 บาท
-	กิจกรรมสนับสนุนสายใยรัก	= 1,500 บาท
-	ประชุมชี้แจงคณะกรรมการระดับจังหวัด	= 1,000 บาท
-	ประชุมชี้แจงและประชาสัมพันธ์เกษตรกร	= 1,000 บาท
-	ติดตามให้บริการต่อเนื่อง	= 1,400 บาท
	รวม	= 44,900 บาท