

แผนพัฒนาจังหวัด พ.ศ. ๒๕๕๗ - ๒๕๖๐
จังหวัดสิงห์บุรี

ข้อมูลสภาพทั่วไปของจังหวัดสิงห์บุรี

ประวัติความเป็นมา

สิงห์บุรีเป็นเมืองเก่าแก่เมืองหนึ่งสันนิษฐานว่าเป็นเมืองเก่าแก่ก่อนสุโขทัย สร้างขึ้นราว พ.ศ. ๑๖๕๐ โดยพระเจ้าไกรสรราช โอรสพระเจ้าพรหม (พระเจ้าศรีธรรมไตรปิฎก) ซึ่งครองเมืองชัยปราการ (ผาง) ได้สร้างขึ้น ครั้งเมื่อเสด็จพาไพร่พลมาครองเมืองลพบุรีตามรับสั่งพระราชบิดา ซึ่งเข้าใจว่าคงจะมาพักขึ้นบก ณ ที่เป็นที่ตั้งเมืองสิงห์เดิม คือ ตั้งอยู่ลำน้ำจักรสีห์ ตำบลจักรสีห์ อำเภอเมือง จังหวัดสิงห์บุรี ในปัจจุบันใกล้วัดหน้าพระธาตุ มีเมืองเก่า เรียกว่า "บ้านหน้าพระลาน" เพื่อที่พระองค์จะเดินทางลงเรือที่วัดปากน้ำ แม่น้ำลพบุรีต่อมาได้ย้ายเมืองไปตั้งทางแม่น้ำน้อย ตำบลโพสังโฆ ใต้วัดสิงห์ ปัจจุบันอยู่ในท้องที่อำเภอค่ายบางระจัน

ครั้น พ.ศ. ๒๓๑๐ เมื่อเสียกรุงศรีอยุธยาให้แก่พม่าแล้ว จึงย้ายเมืองสิงห์มาตั้งทางแม่น้ำเจ้าพระยาริมปากคลองนกกระทุง ตำบลบางมอญ (ปัจจุบัน คือ ตำบลต้นโพธิ์ จังหวัดสิงห์บุรี) การย้ายครั้งนี้จะเป็นสมัยเดียวกับการตั้งเมืองอ่างทองในสมัยธนบุรี ต่อมาในสมัยกรุงรัตนโกสินทร์ ราว พ.ศ. ๒๔๗๓ (รัชสมัยพระบาทสมเด็จพระจุลจอมเกล้าเจ้าอยู่หัว) ได้มีการจัดรูปการปกครองเมืองระบอบมณฑลเทศาภิบาล จึงได้จัดตั้งกรุงเก่า (มณฑลอยุธยา) ขึ้นประกอบด้วยเมือง ๘ เมือง คือ กรุงเก่า พระพุทธบาท พรหมบุรี ลพบุรี สระบุรี สิงห์บุรี อ่างทอง และอินทร์บุรี ใน พ.ศ. ๒๔๓๙-๒๔๔๐ ได้มีการยุบเมืองพรหมบุรี เมืองอินทร์บุรีลง ให้เป็นอำเภอขึ้นกับเมืองสิงห์บุรี และย้ายไปตั้งที่ตำบลบางพุทรา อันเป็นที่ตั้งจังหวัดสิงห์บุรีในปัจจุบันเนื่องจากมีชัยภูมิที่ดีกว่าเดิม เพราะพื้นที่เป็นเนินสูง น้ำท่วมไม่ถึง

วีรกรรมของชาวค่ายบางระจัน

ในหนังสือพระราชพงศาวดารหลายๆ ฉบับ กล่าวถึงการรบที่ค่ายบางระจัน อันเป็นผลให้เกิดวีรกรรม ณ บ้านบางระจัน สมัยกรุงศรีอยุธยา ซึ่งทำให้ทั่วประเทศรู้จักจังหวัดสิงห์บุรีมากยิ่งขึ้น ในครั้งนั้นชาวบ้านบางระจันสามารถต่อสู้กับทัพพม่า เป็นเวลาถึง ๕ เดือน ตั้งแต่เดือน ๔ ปลายปีระกา พ.ศ. ๒๓๐๘ ถึงวันจันทร์แรม ๒ ค่ำ เดือน ๘ ปีจอ พ.ศ. ๒๓๐๙

ขนาดที่ตั้ง

จังหวัดสิงห์บุรี ตั้งอยู่ห่างจากกรุงเทพมหานคร ประมาณ ๑๔๒ กิโลเมตร มีเนื้อที่ทั้งสิ้น ๘๒๒.๔๗๘ ตารางกิโลเมตร หรือ ๕๑๔,๐๔๙ ไร่ มีอาณาเขตติดต่อดังนี้

ทิศเหนือ	ติดอำเภอสรรพยา จังหวัดชัยนาท และอำเภอตาคลี จังหวัดนครสวรรค์
ทิศตะวันออก	ติดอำเภอบ้านหมี่ และอำเภอท่าเรือ จังหวัดลพบุรี
ทิศใต้	ติดอำเภอไชโย อำเภอโพธิ์ทอง และอำเภอแสวงหา จังหวัดอ่างทอง
ทิศตะวันตก	ติดอำเภอสรรคบุรี จังหวัดชัยนาท และอำเภอเดิมบางนางบวช จังหวัดสุพรรณบุรี

ลักษณะภูมิประเทศ และลักษณะทางธรณี

๑. ลักษณะภูมิประเทศ

จังหวัดสิงห์บุรีมีพื้นที่ส่วนใหญ่เป็นที่ราบลุ่ม มีลักษณะเป็นลูกคลื่นลอนตื้นซึ่งเกิดจากการทับถมของตะกอนบริเวณแม่น้ำเจ้าพระยาเป็นเวลานาน มีความอุดมสมบูรณ์ของทรัพยากรดิน เหมาะแก่การทำกสิกรรม พื้นที่กว่าร้อยละ ๘๐ เป็นที่ราบเรียบกว้างขวาง มีความลาดเอียงของพื้นที่น้อยมาก จึงเกิดเป็นหนองบึงขนาดต่าง ๆ ทั่วไป พื้นที่มีระดับความสูงเฉลี่ยประมาณ ๑๗ เมตรจากระดับน้ำทะเล ดังนั้นในฤดูน้ำหลากจึงมักมีน้ำท่วมขังเป็นเวลานานๆ พื้นที่ทางด้านทิศตะวันตกและด้านทิศตะวันออกเฉียงใต้มีสภาพค่อนข้างราบ พื้นดินเป็นลูกคลื่นลอนลาดอันเกิดจากการกัดเซาะของน้ำบนผิวดิน จนเกิดเป็นร่องกว้างทั่วไป

๒. ลักษณะทางธรณี

สัณฐานของพื้นที่ แบ่งออกได้เป็น ๔ แบบ คือ

๑. พื้นที่ที่เป็นคันดินตามธรรมชาติ อยู่ตามสองฝั่งแม่น้ำเจ้าพระยา แม่น้ำน้อย และร่องน้ำเก่า มีลักษณะเป็นที่ราบแคบ ๆ กว้างไม่เกินหนึ่งกิโลเมตร มีความยาวขนานตามแนวลำน้ำ มีระดับค่อนข้างสูงกว่าที่ราบข้างเคียง ส่วนมากเป็นที่อยู่อาศัยของประชาชนและเป็นแหล่งชุมชนใหญ่ๆ เช่น อำเภอเมืองสิงห์บุรี อำเภออินทร์บุรี อำเภอพรหมบุรี และอำเภอกำแพง

๒. พื้นที่ที่เป็นที่ราบลุ่ม น้ำท่วมถึงอยู่ใกล้แม่น้ำ หลังคันดินธรรมชาติ เกิดจากการเอ่อล้นของน้ำ จึงมีลักษณะแบนราบเรียบกว้างขวาง มีระดับค่อนข้างต่ำ มักมีน้ำท่วมในฤดูน้ำหลาก ใช้เป็นที่ทำการเกษตรจำพวกนาข้าว

๓. พื้นที่ที่เป็นลอนลาด อยู่ทางด้านทิศตะวันตกบริเวณอำเภอกำแพงบางระจัน และบางส่วนของอำเภอบางระจัน มีลักษณะเป็นลูกคลื่น หรือลูกคลื่นลอนลาด เกิดจากน้ำผิวพื้นพัดพามาที่กัดเซาะจนเป็นร่องกว้าง มีระดับค่อนข้างสูง น้ำท่วมไม่ถึง ใช้เป็นที่ทำการเกษตรจำพวกพืชไร่ เช่น อ้อย ข้าวโพด เป็นต้น

๔. พื้นที่ที่เป็นหนองบึง อยู่ทางตอนกลางของพื้นที่ใกล้แม่น้ำลำคลองและที่ราบลุ่ม น้ำท่วมถึง มีลักษณะเป็นที่ราบลุ่มต่ำ มีน้ำขังอยู่ตลอดเวลาที่มีระดับต่ำมาก น้ำจากบริเวณข้างเคียงจึงไหลมารวมกัน มีลักษณะสัณฐานกลมมน ในบริเวณที่มีระดับน้ำขังค่อนข้างตื้น มักใช้ทำนาข้าวลึกลับ ส่วนที่มีน้ำขังมาก ๆ มักปล่อยให้ว่างเปล่า

ลักษณะภูมิอากาศ

ลักษณะภูมิอากาศ โดยทั่วไปคล้ายกับจังหวัดอื่นในภาคกลาง แบ่งเป็น ๓ ฤดู คือ ฤดูร้อน ตั้งแต่เดือนกุมภาพันธ์-เมษายน ฤดูฝน ตั้งแต่เดือนพฤษภาคม-ตุลาคม และฤดูหนาว ตั้งแต่เดือนพฤศจิกายน - มกราคม

การปกครองและประชากร

แบ่งการปกครองออกเป็น ๖ อำเภอ ๔๓ ตำบล ๓๖๔ หมู่บ้าน ๑๔ ชุมชน ดังนี้

๑) อำเภอเมืองสิงห์บุรี	มี ๘ ตำบล	๕๘ หมู่บ้าน ๑๔ ชุมชน
๒) อำเภออินทร์บุรี	มี ๑๐ ตำบล	๑๐๕ หมู่บ้าน
๓) อำเภอพรหมบุรี	มี ๗ ตำบล	๔๒ หมู่บ้าน
๔) อำเภอบางระจัน	มี ๘ ตำบล	๗๗ หมู่บ้าน
๕) อำเภอกำแพง	มี ๔ ตำบล	๒๓ หมู่บ้าน
๖) อำเภอกำแพงบางระจัน	มี ๖ ตำบล	๕๙ หมู่บ้าน

การปกครองส่วนท้องถิ่น ประกอบด้วย องค์การบริหารส่วนจังหวัด เทศบาลเมือง จำนวน ๒ แห่ง เทศบาลตำบล จำนวน ๖ แห่ง และองค์การบริหารส่วนตำบล จำนวน ๓๓ แห่ง

ตารางที่ ๑ จำนวนประชากรจำแนกเป็นรายอำเภอ ปี ๒๕๕๘

ที่	อำเภอ	จำนวนประชากร			จำนวนบ้าน
		ชาย	หญิง	รวม	
๑	อำเภอเมืองสิงห์บุรี	๒๕,๔๙๑	๒๘,๙๓๑	๕๔,๔๒๒	๒๐,๙๒๖
	-เทศบาลเมืองสิงห์บุรี	๘,๒๕๗	๙,๕๐๓	๑๗,๗๖๐	๘,๖๕๙
	-นอกเขตเทศบาล	๑๗,๒๓๔	๑๙,๔๒๘	๓๖,๖๖๒	๑๒,๒๖๗
๒	อำเภอบางระจัน	๑๖,๔๒๑	๑๗,๙๑๘	๓๔,๓๓๙	๑๑,๙๓๕
	-เทศบาลเมืองบางระจัน	๖,๘๒๙	๗,๗๑๑	๑๔,๕๔๐	๕,๒๖๘
	-นอกเขตเทศบาล	๙,๕๙๒	๑๐,๒๐๗	๑๙,๗๙๙	๖,๖๖๗
๓	อำเภอค่ายบางระจัน	๑๓,๖๑๓	๑๔,๗๐๔	๒๘,๓๑๗	๙,๐๐๒
	-เทศบาลตำบลโพธิ์ไธม	๑,๐๓๗	๑,๑๖๗	๒,๒๐๔	๘๐๑
	-นอกเขตเทศบาล	๑๒,๕๗๖	๑๓,๕๓๗	๒๖,๑๑๓	๘,๒๐๑
๔	อำเภอพรหมบุรี	๑๑,๓๒๘	๑๒,๕๔๒	๒๓,๘๗๐	๘,๓๒๐
	-เทศบาลตำบลพรหมบุรี	๑,๕๕๐	๑,๖๙๖	๓,๒๔๖	๑,๒๔๘
	-เทศบาลตำบลบางน้ำเชี่ยว	๑,๖๓๙	๑,๘๔๖	๓,๔๘๕	๑,๓๒๓
	-นอกเขตเทศบาล	๘,๑๓๙	๙,๐๐๐	๑๗,๑๓๙	๕,๗๔๙
๕	อำเภอท่าช้าง	๖,๙๙๙	๗,๖๔๔	๑๔,๖๔๓	๔,๙๘๗
	เทศบาลตำบลถอนสมอ	๔,๓๖๕	๔,๗๕๘	๙,๑๒๓	๓,๒๔๕
	-นอกเขตเทศบาล	๒,๖๓๔	๒,๘๘๖	๕,๕๒๐	๑,๗๔๒
๖	อำเภออินทร์บุรี	๒๗,๐๗๕	๒๙,๐๔๘	๕๖,๑๒๓	๑๘,๘๘๔
	เทศบาลตำบลอินทร์บุรี	๒,๔๒๐	๒,๕๙๓	๕,๐๑๓	๒,๒๒๒
	-นอกเขตเทศบาล	๒๔,๖๕๕	๒๖,๔๕๕	๕๑,๑๑๐	๑๖,๖๖๒
	รวม	๑๐๐,๙๒๗	๑๑๐,๗๘๗	๒๑๑,๗๑๔	๗๔,๐๕๔

ที่มา: ที่ทำการปกครองจังหวัดสิงห์บุรี

จากสถิติกรมการปกครอง กระทรวงมหาดไทย ณ วันที่ ๓๐ มิถุนายน ๒๕๕๘ จังหวัดสิงห์บุรี มีประชากรทั้งสิ้น ๒๑๑,๗๑๔ คน เป็นชาย ๑๐๐,๙๒๗ คน และหญิง ๑๑๐,๗๘๗ คน จำนวนบ้าน ๗๔,๐๕๔ หลังคาเรือน จำนวนผู้ชายคิดเป็น ร้อยละ ๔๗.๖๗ ของประชากรทั้งหมด และจำนวนผู้หญิง คิดเป็นร้อยละ ๕๒.๓๓ ของประชากรทั้งหมด เป็นประชากรที่อาศัยอยู่ในเขตเมือง ได้แก่ เทศบาลเมืองฯ และเทศบาลตำบล จำนวน ๕๕,๓๗๑ คน คิดเป็นร้อยละ ๒๖.๑๕ และอยู่ในเขตชนบท จำนวน ๑๕๖,๓๔๓ คน คิดเป็นร้อยละ ๗๓.๘๕ อำเภอที่มีประชากรอาศัยอยู่มากที่สุด ได้แก่ อำเภออินทร์บุรี รองลงมาได้แก่ อำเภอเมืองสิงห์บุรี และอำเภอบางระจัน ตามลำดับ

ตารางที่ ๒ อัตราการเปลี่ยนแปลง และความหนาแน่นของประชากร จำแนกเป็นรายอำเภอ ปี ๒๕๕๕ -๒๕๕๗

อำเภอ	จำนวนประชากร			อัตราการเปลี่ยนแปลง			ความหนาแน่น ของประชากร (ต่อ ตร.กม.)
	๒๕๕๕	๒๕๕๖	๒๕๕๗	๒๕๕๕	๒๕๕๖	๒๕๕๗	
เมืองสิงห์บุรี	๕๔,๕๕๑	๕๔,๕๒๑	๕๔,๔๙๕	-๐.๑	-๐.๑	๐.๐๐	๔๘๔.๘
บางระจัน	๓๔,๗๒๖	๓๔,๕๙๑	๓๔,๔๑๙	-๐.๔	-๐.๕	-๐.๕	๑๘๐.๗
ค่ายบางระจัน	๒๘,๓๐๑	๒๘,๓๑๕	๒๘,๓๑๖	๐.๐๐	๐.๐๐	๐.๐๐	๓๒๐.๓
พรหมบุรี	๒๔,๒๑๙	๒๔,๑๑๙	๒๓,๙๙๔	๐.๑	-๐.๔	-๐.๕	๒๙๐.๘
ท่าช้าง	๑๔,๘๗๙	๑๔,๗๖๘	๑๔,๗๒๔	-๐.๖	-๐.๗	-๐.๓	๔๒๐.๗
อินทร์บุรี	๕๖,๕๔๐	๕๖,๓๗๖	๕๖,๒๑๐	-๐.๒	-๐.๓	-๐.๓	๑๗๘.๘
รวม	๒๑๓,๒๑๖	๒๑๒,๖๙๐	๒๑๒,๑๕๘	-๐.๒	-๐.๓	-๐.๓	๒๕๗.๘

ที่มา: กรมการปกครอง กระทรวงมหาดไทย

จังหวัดสิงห์บุรี มีอัตราการเปลี่ยนแปลงของประชากรน้อยมาก และมีแนวโน้มลดลง อำเภอที่มีประชากรอาศัยอยู่หนาแน่นมากที่สุด ได้แก่ อำเภอเมืองสิงห์บุรี รองลงมาได้แก่ อำเภอท่าช้าง และอำเภอค่ายบางระจัน ตามลำดับ ประชากรในจังหวัดสิงห์บุรี ส่วนใหญ่เป็นคนไทยเชื้อสายไทย นอกจากนั้นยังมีคนไทยเชื้อสายจีนอาศัยอยู่ในเขตเมืองเป็นส่วนมาก และมีไทยพวนในพื้นที่อำเภอพรหมบุรี ลาวแง้ว และลาวเวียงในพื้นที่อำเภออินทร์บุรี

การใช้ประโยชน์ที่ดิน

ตารางที่ ๓ การใช้ที่ดิน พ.ศ. ๒๕๕๓ - ๒๕๕๖

ปี	เนื้อที่ถือครองทางการเกษตร					เนื้อที่นอก ภาคเกษตร	รวม
	ที่อยู่อาศัย	เพาะปลูก พืช	ทุ่งหญ้า เลี้ยงสัตว์	อื่น ๆ	ที่รกร้าง		
๒๕๕๓	๙,๙๑๓	๔๓๒,๕๐๕	๑,๐๕๕	๑,๙๑๑	๖,๔๑๗	๖๒,๒๔๘	๕๑๔,๐๔๙
๒๕๕๔	๙,๙๖๔	๔๑๓,๒๕๕	๑,๐๖๐	๑๙,๐๕๖	๖,๓๕๑	๖๔,๓๖๓	๕๑๔,๐๔๙
๒๕๕๕	-	๔๕๙,๔๖๓	-	๓๒,๐๓๙	-	๒๒,๕๔๗	๕๑๔,๐๔๙
๒๕๕๖	-	๔๕๙,๔๓๒	-	๓๒,๐๕๑	-	๒๒,๕๖๖	๕๑๔,๐๔๙

ที่มา : สำนักงานเศรษฐกิจการเกษตร

การใช้ประโยชน์ที่ดินในจังหวัดสิงห์บุรี ส่วนใหญ่เป็นเนื้อที่ถือครองทางการเกษตร ปี ๒๕๕๖ มีเนื้อที่ถือครองทางการเกษตร ร้อยละ ๙๕.๖๑ ของพื้นที่ทั้งหมด และเนื้อที่ถือครองทางการเกษตรใช้สำหรับการเพาะปลูกพืช ร้อยละ ๙๓.๔๘ และอื่น ๆ ร้อยละ ๖.๕๒ ไม่มีพื้นที่ปล่อยรกร้างว่างเปล่า และใช้ปลูกสร้างที่อยู่อาศัย

โครงสร้างพื้นฐานและการเข้าถึงบริการ

๑. การคมนาคม

มีทางหลวงแผ่นดินและทางหลวงจังหวัดสามารถเดินทางได้โดยสะดวก ได้แก่

๑) หมายเลข ๓๒ แยกจากทางหลวงแผ่นดินหมายเลข ๑ ที่อำเภอบางปะหัน จังหวัดพระนครศรีอยุธยา ผ่านจังหวัดอ่างทอง จังหวัดสิงห์บุรี ถึงจังหวัดชัยนาท

๒) หมายเลข ๓๐๙ สายอ่างทอง-ชัยนาท เป็นเส้นทางที่เริ่มต้นจากกรุงเทพฯ ผ่านจังหวัดพระนครศรีอยุธยา จังหวัดอ่างทอง จังหวัดสิงห์บุรี ถึงจังหวัดชัยนาท

๓) หมายเลข ๓๑๑ สายลพบุรี-สิงห์บุรี เชื่อมต่อจากทางหลวงหมายเลข ๓๐๙ ที่จังหวัดสิงห์บุรี

๔) หมายเลข ๑๑ จากอำเภออินทร์บุรี-พิษณุโลก เป็นเส้นทางผ่านอำเภอดงพิกุล อำเภอหนองบัว จังหวัดนครสวรรค์ อำเภอวังทอง จังหวัดพิษณุโลก

๕) หมายเลข ๓๐๓๙ สายสุพรรณบุรี-สิงห์บุรี โดยผ่านเส้นทางด้านอำเภอดงพิกุล อำเภอหนองบัว จังหวัดสุพรรณบุรี เข้าทางอำเภอบางระจัน จังหวัดสิงห์บุรี

การบริการรถโดยสารประจำทางของจังหวัดสิงห์บุรี มีให้บริการทั้งรถโดยสารธรรมดา รถโดยสารปรับอากาศ และรถตู้

๒. ไฟฟ้า

ตารางที่ ๔ จำนวนผู้ใช้ไฟฟ้า และการจำหน่ายกระแสไฟฟ้า จำแนกเป็นรายอำเภอ ปี ๒๕๕๗

อำเภอ	จำนวนผู้ใช้ไฟ (ราย)	การจำหน่ายกระแสไฟฟ้า (ล้านกิโลวัตต์/ชั่วโมง)		
		บ้านที่อยู่อาศัย	กิจการ	รวม
เมืองสิงห์บุรี	๑๙,๗๑๒	๓๗.๘๑	๑๗๓.๘๔	๒๑๑.๖๕
บางระจัน	๙,๑๙๘	๑๔.๒๗	๓๗.๑๗	๕๑.๔๔
อินทร์บุรี	๑๕,๙๘๘	๑๘๔.๑๘	๑๐๖.๙๘	๒๙๑.๑๖
ค่ายบางระจัน	๑๕,๙๓๕	๒๓.๐๕	๔๘.๑๗	๗๑.๒๒
ท่าช้าง	๕,๐๙๗	๓๒.๐๖	๒.๘	๓๔.๘๖
พรหมบุรี	๖,๔๙๘	๑๘.๙	๒๓๕.๒๕	๒๕๔.๑๕
รวม	๗๒,๔๒๘	๓๑๐.๒๗	๖๐๔.๒๑	๙๑๔.๔๘

ที่มา: การไฟฟ้าส่วนภูมิภาคจังหวัดสิงห์บุรี

จังหวัดสิงห์บุรี มีจำนวนหมู่บ้านที่มีไฟฟ้าใช้ครบทุกหมู่บ้านในพื้นที่จังหวัด (๓๖๔ หมู่บ้าน) เป็นจำนวนผู้ใช้ไฟรวม ๗๒,๔๒๘ ราย โดยอำเภอที่มีจำนวนผู้ใช้ไฟมากที่สุด ได้แก่ อำเภอเมืองสิงห์บุรี (๑๙,๗๑๒ ราย) รองลงมาได้แก่ อำเภออินทร์บุรี และอำเภอค่ายบางระจัน ตามลำดับ อำเภอที่มีการใช้กระแสไฟฟ้ามากที่สุด ได้แก่ อำเภออินทร์บุรี (๒๙๑.๑๖ ล้านกิโลวัตต์/ชั่วโมง) รองลงมาได้แก่ อำเภอพรหมบุรี และอำเภอเมืองสิงห์บุรี ตามลำดับ การจำหน่ายกระแสไฟฟ้า จำแนกเป็น ๒ ประเภท ได้แก่ บ้านที่อยู่อาศัย และกิจการ(สถานประกอบการ และโรงงานอุตสาหกรรม) โดยบ้านที่อยู่อาศัยใช้กระแสไฟฟ้า ร้อยละ ๓๓.๙๓ และกิจการ ใช้กระแสไฟฟ้า ร้อยละ ๖๖.๐๗ บ้านที่อยู่อาศัยในอำเภออินทร์บุรีใช้กระแสไฟฟ้ามากที่สุด (๑๘๔.๑๘ ล้านกิโลวัตต์/ชั่วโมง) และกิจการในอำเภอพรหมบุรีใช้กระแสไฟฟ้ามากที่สุด (๑๘๔.๑๘ ล้านกิโลวัตต์/ชั่วโมง)

๓. ประปา

มีครัวเรือนที่ใช้น้ำประปาของการประปาส่วนภูมิภาค จำนวน ๑๐,๗๑๖ ครัวเรือน สำหรับครัวเรือนที่อยู่นอกเขตบริการของการประปาส่วนภูมิภาค ใช้น้ำประปาของเทศบาลตำบลและหมู่บ้าน มีจำนวนทั้งหมด ๖๑๓ แห่ง สามารถใช้งานได้ ๕๙๗ แห่ง และไม่สามารถใช้งานได้ จำนวน ๑๖ แห่ง จะเห็นได้ว่าระบบประปาในพื้นที่จังหวัดมีครอบคลุมพื้นที่ ถึงแม้บางหมู่บ้านไม่มีระบบประปาแต่ก็ใช้น้ำประปาร่วมกับหมู่บ้านอื่น ปัญหาที่พบคือระบบประปาที่มีอยู่ในหมู่บ้านหลายหมู่บ้านไม่สามารถให้บริการประชาชนได้อย่างเพียงพอจึงมีการขอก่อสร้างระบบประปาเพิ่มเติมและหลายแห่งพบปัญหาน้ำไม่สะอาดถูกสุขลักษณะ

๔. โทรศัพท์ และเครื่องมือเทคโนโลยีสารสนเทศและการสื่อสาร

ตารางที่ ๕ สถิติการบริการโทรศัพท์ พ.ศ. ๒๕๕๔ - ๒๕๕๗

รายการ	๒๕๕๔	๒๕๕๕	๒๕๕๖	๒๕๕๗
เลขหมายโทรศัพท์ที่มี				
-บริษัท ทีโอที จำกัด (มหาชน)	๒๐,๔๓๖	๒๐,๖๒๔	๒๐,๖๒๙	๒๐,๖๒๒
-บริษัท สัมปทาน	๙,๒๔๗	๙,๒๔๗	๙,๒๔๗	๙,๒๔๗
เลขหมายโทรศัพท์ที่มีผู้เช่า				
บริษัท ทีโอที จำกัด (มหาชน)	๑๘,๑๐๔	๑๗,๙๐๐	๑๘,๑๐๔	๑๘,๒๔๘
-ธุรกิจ	๑,๔๓๘	๑,๔๓๔	๑,๔๒๗	๑,๔๗๓
-บ้านพัก	๑๔,๒๒๔	๑๔,๑๔๖	๑๔,๑๘๙	๑๔,๒๓๗
-ราชการ	๑,๒๐๐	๑,๒๐๐	๑,๒๐๕	๑,๒๐๑
-บริษัท ทีโอที จำกัด (มหาชน)	๒๐๓	๒๐๓	๒๑๐	๒๐๓
-โทรศัพท์สาธารณะ	๑,๐๓๙	๙๑๗	๑,๐๖๙	๑,๑๓๒
บริษัท สัมปทาน	๓,๗๓๓	๓,๐๖๙	๒๔๕๓	๒,๐๐๕

ที่มา: บริษัท ทีโอที จำกัด (มหาชน)

ตารางที่ ๖ ครัวเรือนที่มีอุปกรณ์ เครื่องมือเทคโนโลยีสารสนเทศและการสื่อสาร พ.ศ. ๒๕๕๗

อุปกรณ์ เครื่องมือเทคโนโลยีสารสนเทศและการสื่อสาร	ครัวเรือนทั้งหมด	ครัวเรือนที่มีอุปกรณ์ฯ	ครัวเรือนที่ไม่มีอุปกรณ์ฯ
โทรศัพท์	๖๕,๔๕๖	๘,๙๓๒	๕๖,๕๒๔
โทรสาร	๖๕,๔๕๖	๖๙๙	๖๔,๗๕๗
คอมพิวเตอร์	๖๕,๔๕๖	๒๓,๘๔๒	๔๑,๖๑๔
การเชื่อมต่ออินเทอร์เน็ต	๖๕,๔๕๖	๒๖,๙๗๒	๓๘,๔๘๔

ที่มา: สํารวจการมีการใช้เทคโนโลยีสารสนเทศและการสื่อสารในครัวเรือน พ.ศ. ๒๕๕๗ สำนักงานสถิติแห่งชาติ

ปี ๒๕๕๗ จังหวัดสิงห์บุรี มีเลขหมายโทรศัพท์ทั้งหมด ๒๙,๘๖๙ เลขหมาย มีเลขหมายที่ให้บริการแล้ว จำนวน ๒๐,๒๕๓ เลขหมาย แสดงให้เห็นว่า มีจำนวนเลขหมายโทรศัพท์เพียงพอให้บริการแก่ประชาชน ผู้ใช้บริการส่วนใหญ่เป็นบ้านพักอาศัย เป็นครัวเรือนที่มีโทรศัพท์ จำนวน ๘,๙๓๒ ครัวเรือน มีเครื่องโทรสาร จำนวน ๖๙๙ ครัวเรือน มีคอมพิวเตอร์ จำนวน ๒๓,๘๔๒ ครัวเรือน คิดเป็นร้อยละ ๓๖.๔๒ ของครัวเรือนทั้งหมด และมีการเชื่อมต่ออินเทอร์เน็ต จำนวน ๒๖,๔๕๖ ครัวเรือน คิดเป็นร้อยละ ๔๑.๒๑

เศรษฐกิจ

ผลิตภัณฑ์มวลรวม

จากสถิติผลิตภัณฑ์มวลรวมจังหวัดสิงห์บุรี พ.ศ. ๒๕๕๖ จังหวัดสิงห์บุรีมีมูลค่าผลิตภัณฑ์มวลรวม (GPP) ตามราคาประจำปี เท่ากับ ๒๗,๗๒๓ ล้านบาท และมีผลิตภัณฑ์มวลรวมต่อหัว ๑๓๖,๗๕๘ บาท ซึ่งสูงกว่า ผลิตภัณฑ์มวลรวมต่อหัวของกลุ่มจังหวัดภาคกลางตอนบน ๒ เป็นลำดับที่ ๓ ของภาคกลาง และลำดับที่ ๒๓ ของประเทศ

ตารางที่ ๗ ผลิตภัณฑ์มวลรวมจังหวัด ตามราคาประจำปี และผลิตภัณฑ์มวลรวมต่อคน พ.ศ. ๒๕๕๒ - ๒๕๕๖
หน่วย: ล้านบาท

พื้นที่	ผลิตภัณฑ์มวลรวมจังหวัด			ผลิตภัณฑ์มวลรวมต่อหัว		
	๒๕๕๔	๒๕๕๕	๒๕๕๖	๒๕๕๔	๒๕๕๕	๒๕๕๖
ประเทศ	๑๑,๑๘๘,๘๓๑	๑๒,๒๒๑,๔๑๗	๑๒,๙๑๐,๐๓๘	๑๖๘,๙๘๐	๑๘๓,๘๐๓	๑๙๓,๓๙๔
ภาคกลาง	๖๔๙,๖๕๓	๗๐๘,๒๓๙	๗๕๘,๕๘๒	๒๐๘,๑๑๔	๒๒๖,๔๙๗	๒๓๙,๐๗๘
กลุ่มจังหวัดภาคกลางตอนบน ๒	๑๔๖,๖๑๕	๑๗๘,๔๐๖	๑๗๗,๔๑๙	๙๕,๕๑๖	๑๑๕,๘๙๘	๑๑๑,๘๕๙
สิงห์บุรี	๒๔,๙๔๓	๒๘,๕๑๓	๒๗,๗๒๓	๑๒๔,๓๔๙	๑๔๑,๒๘๓	๑๓๖,๗๕๘

ที่มา: สำนักงานคณะกรรมการพัฒนาการเศรษฐกิจและสังคมแห่งชาติ

ตารางที่ ๘ สัดส่วนมูลค่า GPP สาขาการผลิตที่สำคัญของจังหวัดสิงห์บุรี (ตามราคาประจำปี)
หน่วย: ล้านบาท

สาขาการผลิตที่สำคัญ	พ.ศ. ๒๕๕๒	พ.ศ. ๒๕๕๓	พ.ศ. ๒๕๕๔	พ.ศ. ๒๕๕๕	พ.ศ. ๒๕๕๖
อุตสาหกรรม	๘,๔๒๒	๙,๘๓๘	๙,๙๒๓	๗,๗๓๘	๗,๗๔๓
เกษตรกรรม การล่าสัตว์และการป่าไม้	๔,๓๘๙	๓,๑๙๕	๓,๕๐๕	๕,๗๙๒	๕,๖๓๖
การประมง	๓๖	๓๙	๓๙	๔๑	๔๙
ขายส่ง ขายปลีกฯ	๒,๖๙๖	๒,๔๙๕	๒,๕๔๖	๓,๒๘๑	๓,๑๘๙

ที่มา : สำนักงานสถิติจังหวัดสิงห์บุรี

โครงสร้างเศรษฐกิจหลักของจังหวัด มีภาวะเศรษฐกิจที่ปรับตัวดีขึ้น อันเป็นผลมาจากการขยายตัวของสาขาการผลิตที่สำคัญ ๓ ลำดับแรก ได้แก่ สาขาอุตสาหกรรม รองลงมาได้แก่ สาขาเกษตรกรรม การค้าปลีก และการป่าไม้ และสาขาการขนส่ง ขยายปลีก ตามลำดับ โดยในปี ๒๕๕๖ สาขาอุตสาหกรรม มีมูลค่า ๗,๗๔๓ ล้านบาท สาขาเกษตรกรรมฯ มีมูลค่า ๕,๖๓๖ ล้านบาท

สังคม

๑) ศาสนา

มีวัดทั้งหมด ๑๘๔ วัด พระภิกษุ ๑,๕๖๙ รูป และสามเณร ๕๗๗ รูป มัสยิด จำนวน ๑ แห่ง และโบสถ์คริสต์ จำนวน ๓ แห่ง (สำนักงานพระพุทธศาสนาจังหวัดสิงห์บุรี)

๒) การศึกษา

ปีการศึกษา ๒๕๕๘ มีโรงเรียนมัธยมศึกษาสังกัดสำนักงานเขตพื้นที่การศึกษามัธยมศึกษาเขต ๕ จำนวน ๑๒ โรงเรียน มีโรงเรียนประถมศึกษาและขยายโอกาสสังกัดสำนักงานเขตพื้นที่การศึกษาประถมศึกษาสิงห์บุรี จำนวน ๑๑๗ โรงเรียน โรงเรียนเอกชน จำนวน ๑๕ แห่ง โรงเรียนเทศบาล จำนวน ๗ โรงเรียน และโรงเรียนพระปริยัติธรรม จำนวน ๖ โรงเรียน นอกจากนี้ จังหวัดสิงห์บุรีมีสถานศึกษาระดับอาชีวศึกษาภาครัฐ จำนวน ๕ แห่ง ภาคเอกชน จำนวน ๑ แห่ง และระดับอุดมศึกษา จำนวน ๑ แห่ง (มหาวิทยาลัยราชภัฏเทพสตรีวิทยาเขตสิงห์บุรี)

ตารางที่ ๙ จำนวน โรงเรียน และจำนวนนักเรียน จำแนกตามสังกัด ปีการศึกษา ๒๕๕๓ - ๒๕๕๗

ปีการศึกษา	สังกัด									
	สพม.		สพป.		สำนักบริหารงาน คณะกรรมการ การศึกษาเอกชน		กรมส่งเสริมการ ปกครองท้องถิ่น		อื่นๆ (ร.ร.พระปริยัติ ธรรม)	
	โรงเรียน	นักเรียน	โรงเรียน	นักเรียน	โรงเรียน	นักเรียน	โรงเรียน	นักเรียน	โรงเรียน	นักเรียน
๒๕๕๓	๑๒	๘,๓๒๒	๑๓๕	๒๕,๙๑๒	๑๖	๕,๔๘๙	๕	๑,๗๘๓	๖	๔๙๐
๒๕๕๔	๑๒	๘,๔๘๑	๑๒๓	๑๖,๘๙๖	๑๕	๕,๓๔๒	๕	๑,๗๖๕	๖	๕๑๖
๒๕๕๕	๑๒	๘,๓๙๖	๑๒๓	๑๖,๔๒๒	๑๕	๕,๔๐๘	๕	๑,๗๒๕	๖	๕๐๗
๒๕๕๖	๑๒	๘,๒๔๐	๑๑๙	๑๖,๐๙๙	๑๕	๕,๔๔๔	๕	๑,๗๐๕	๖	๔๘๘
๒๕๕๗	๑๒	๗,๘๒๙	๑๑๙	๑๕,๖๑๖	๑๕	๕,๘๗๒	๖	๑,๖๓๖	๖	๔๗๘
๒๕๕๘	๑๒	๗,๘๐๗	๑๑๗	๑๕,๒๐๑	๑๕	๖,๐๗๐	๗	๑,๔๗๐	๖	๔๔๖

ที่มา : สำนักงานเขตพื้นที่การศึกษามัธยมศึกษา เขต ๕ สำนักงานเขตพื้นที่การศึกษาประถมศึกษาสิงห์บุรี , สำนักงานส่งเสริมการปกครองท้องถิ่นจังหวัด และสำนักงานพระพุทธศาสนาจังหวัด

๓) การสาธารณสุข

จังหวัดสิงห์บุรี มีโรงพยาบาลรัฐ จำนวน ๖ แห่ง โรงพยาบาลเอกชน จำนวน ๑ แห่ง มีโรงพยาบาลส่งเสริมสุขภาพตำบล ๔๗ แห่ง คลินิกทุกประเภท ๘๓ แห่ง ร้านขายยา ๘๙ แห่ง แพทย์ ๕๙ คน ทันตแพทย์ ๒๕ คน เภสัชกร ๓๖ คน พยาบาล ๗๑๔ คน จำนวนเตียง ๖๒๘ เตียง จำนวนประชากรต่อแพทย์ เท่ากับ ๓,๖๕๕ : ๑ ประชากรต่อทันตแพทย์ เท่ากับ ๘,๖๒๖ : ๑ และประชากรต่อพยาบาล เท่ากับ ๓๐๒ : ๑

ตารางที่ ๑๐ สถานพยาบาล จำแนกตามประเภท เป็นรายอำเภอ ปีงบประมาณ ๒๕๕๗

อำเภอ	โรงพยาบาลรัฐ	โรงพยาบาลเอกชน	โรงพยาบาลส่งเสริมสุขภาพตำบล	คลินิกทุกประเภท
เมืองสิงห์บุรี	๑	๑	๙	๔๑
บางระจัน	๑		๗	๑๐
ค่ายบางระจัน	๑		๕	๗
พรหมบุรี	๑		๖	๕
ท่าช้าง	๑		๓	๔
อินทร์บุรี	๑		๑๗	๑๖
รวม	๖	๑	๔๗	๘๓

ที่มา : สำนักงานสาธารณสุขจังหวัดสิงห์บุรี

ตารางที่ ๑๑ เจ้าหน้าที่ทางการแพทย์ จำแนกเป็นรายอำเภอ พ.ศ. ๒๕๕๗

อำเภอ	จำนวนเจ้าหน้าที่ทางการแพทย์				
	แพทย์	ทันตแพทย์	เภสัชกร	พยาบาล	ผู้ช่วยพยาบาล
เมืองสิงห์บุรี	๒๗	๙	๑๓	๒๙๗	๑๑๔
บางระจัน	๗	๒	๔	๔๗	๒๑
ค่ายบางระจัน	๓	๒	๔	๔๘	๔
พรหมบุรี	๓	๓	๓	๔๖	-
ท่าช้าง	๕	๒	๓	๔๔	๗
อินทร์บุรี	๑๔	๗	๙	๒๓๒	๘๖
รวม	๕๙	๒๕	๓๖	๗๑๔	๒๓๒

ที่มา : สำนักงานสาธารณสุขจังหวัดสิงห์บุรี

ทรัพยากรธรรมชาติ

ทรัพยากรน้ำ

จังหวัดสิงห์บุรีมีแหล่งน้ำธรรมชาติที่สำคัญ ได้แก่

๑. แม่น้ำเจ้าพระยา

แม่น้ำเจ้าพระยา ไหลผ่านพื้นที่อำเภออินทร์บุรีอำเภอเมืองสิงห์บุรี และอำเภอพรหมบุรี ความยาวประมาณ ๔๙ กิโลเมตร ในปัจจุบันประโยชน์ของการใช้น้ำจากแม่น้ำเจ้าพระยาด้านการเกษตรโดยตรงน้อย เนื่องจากในฤดูฝนจะมีน้ำไหลหลากมากเกินไป ส่วนใหญ่ถูกล้างปริมาณน้ำน้อยลง ระดับน้ำจะอยู่ตามร่องกลางแม่น้ำ เป็นสาเหตุให้ไม่สามารถนำน้ำมาใช้ในด้านการเกษตรได้สะดวก

๒. แม่น้ำน้อย

แม่น้ำน้อยเป็นลำน้ำธรรมชาติ รับน้ำจากแม่น้ำเจ้าพระยาเหนือเขื่อนเจ้าพระยาไหลผ่านพื้นที่อำเภอ บางระจัน อำเภอกำแพงแสน และอำเภอท่าช้าง ความยาวประมาณ ๓๕ กิโลเมตร โดยมีประตุน้ำของโครงการ ส่งน้ำและบำรุงรักษาชั้นสูตร ตั้งอยู่ตอนเหนือของอำเภอบางระจัน และประตุน้ำของโครงการส่งน้ำและบำรุงรักษา ยางมณี ตั้งอยู่ตอนใต้ของอำเภอท่าช้าง แม่น้ำน้อยเป็น แหล่งน้ำที่นำมาใช้ด้านการเกษตรมากที่สุด เนื่องจากสามารถ ควบคุมระดับน้ำให้อยู่เต็มฝั่งพร้อมที่จะนำน้ำมาสู่พื้นที่การเกษตรได้โดยสะดวก

๓. แม่น้ำลพบุรี

แม่น้ำลพบุรีเป็นลำน้ำธรรมชาติ แยกจากฝั่งซ้ายแม่น้ำเจ้าพระยาบริเวณด้านทิศเหนือไปยังทิศ ตะวันออกของอำเภอเมืองสิงห์บุรี ความยาวประมาณ ๑๑ กิโลเมตร ฤดูฝนมีน้ำหลาก มีน้ำล้นถึงริมฝั่ง แต่ในฤดูแล้งเมื่อ น้ำลดลงการเกษตรที่อาศัยอยู่ริมฝั่งแม่น้ำ จะสามารถใช้พื้นที่จากบริเวณลาดตลิ่งของแม่น้ำไปจนถึงระดับน้ำในแม่น้ำ สำหรับปลูกพืชผักและพืชไร่อายุสั้น

๔. ลำแม่ลากรอง เป็นลำน้ำธรรมชาติมีลักษณะเป็นคลองยาวมีน้ำตลอดปี อยู่ในเขตอำเภอเมือง สิงห์บุรี ถึงอำเภอนิคมพัฒนา ที่ กม.๔+๕๐๐ มีความยาวประมาณ ๔๖ กิโลเมตร ความกว้างประมาณ ๔๐ - ๘๐ เมตร สามารถรับน้ำได้ ในอัตราความจุสูงสุด ๓๐.๔๒๐ ม.๓/วินาที ความลาดชันโดยเฉลี่ยประมาณ ๑ : ๑๒,๐๐๐ ต้นคลอง ตั้งอยู่ในเขตพื้นที่ตำบลประจักษ์ ไหลผ่านตำบลห้วยชัน ตำบลนิคมพัฒนา ตำบลนิคมพัฒนา อำเภอเมืองสิงห์บุรี และตำบล บางกระบือ ตำบลต้นโพธิ์ อำเภอเมืองสิงห์บุรี และไหลผ่าน ปตร.ลำซวด ที่ กม.๕๐+๔๒๐ ไหลลงสู่แม่น้ำเจ้าพระยา โดย ผ่าน ปตร.พระงาม ที่ตำบลพระงาม อำเภอพรหมบุรี จังหวัดสิงห์บุรี

นอกจากนี้ยังมีแหล่งน้ำอื่นๆ ในจังหวัดสิงห์บุรี ได้แก่ คลองเชียงรากและคลองโพธิ์ชัย รวมทั้ง หนอง บึง ซึ่งมีอยู่ทั่วไปประมาณ ๑๑๗ แห่งและคลองส่งน้ำชลประทานขนาดเล็กอีก ๑๘๘ แห่ง แหล่งน้ำดังกล่าว นอกจาก จะช่วยในการเกษตรแล้ว ยังเป็นแหล่งเพาะพันธุ์ปลาช่อนและเป็นแหล่งทำการประมงของชาวจังหวัดสิงห์บุรีอีกด้วย

ทรัพยากรดิน

สามารถแบ่งเป็นกลุ่มชุดดินได้ประมาณ ๗ ชุด ได้แก่ ดินชุดท่าม่วง ดินชุดสรรพยา ดินชุดราชนบุรี ดินชุดนครปฐม ดินชุดสระบุรี ดินชุดสิงห์บุรี และดินชุดโคกกระเทียม กลุ่มชุดดินที่พบส่วนมากเป็ยดินชุดราชนบุรี ซึ่ง ลักษณะกลุ่มดินดังกล่าวเป็นดินที่เหมาะสมในการทำนา ประมาณร้อยละ ๖๐ และเป็นดินที่เหมาะสมในการปลูกพืชไร่ ประมาณร้อยละ ๔๐ ของพื้นที่ทั้งหมด

ทรัพยากรป่าไม้

จังหวัดสิงห์บุรีไม่มีพื้นที่ป่าไม้ หรืออยู่ในเขตป่าสงวนแห่งชาติ มีเพียงพื้นที่ป่าชุมชน ประมาณ ๑,๔๕๒ ไร่ ส่วนใหญ่อยู่ใกล้แหล่งน้ำ ป่าชุมชนปลูกโดยชุมชน และให้ชุมชนดูแลรักษา พร้อมใช้ประโยชน์จากป่า ชุมชน

แร่ธาตุ

จังหวัดสิงห์บุรีไม่มีแร่ธาตุที่สำคัญในพื้นที่

แหล่งท่องเที่ยว

จังหวัดสิงห์บุรีมีแหล่งท่องเที่ยวหลากหลาย ทั้งแหล่งท่องเที่ยวเชิงนิเวศ/ธรรมชาติ แหล่งท่องเที่ยว เชิงวัฒนธรรม/ประวัติศาสตร์/ศาสนา และแหล่งท่องเที่ยวเชิงสุขภาพ

ตารางที่ ๑๒ สถานที่ท่องเที่ยวที่มีเอกลักษณ์โดดเด่นของจังหวัดสิงห์บุรี

ประเภทแหล่งท่องเที่ยว	สถานที่/กิจกรรม	เวลาที่เหมาะสมกับการท่องเที่ยว
๑. แหล่งท่องเที่ยวเชิงนิเวศ/ ธรรมชาติ	๑. โครงการฟาร์มตัวอย่างตามพระราชดำรินองลาด	ตลอดทั้งปี
	๒. ศูนย์ศึกษาและสืบสานปณิธานงานของพ่อ	ตลอดทั้งปี
	๓. โป้ประจักษ์ อ.ท่าช้าง	ตลอดทั้งปี
	๔. ดงยางนาอินทูล	ตลอดทั้งปี
๒. แหล่งท่องเที่ยวเชิง วัฒนธรรม	๕. สวนชมพูทองสามสี เมืองสิงห์	ธันวาคม - มกราคม
	๑. อนุสาวรีย์วีรชนค่ายบางระจัน	ตลอดทั้งปี
	๒. วัดพระนอนจักรสีห์วรวิหาร	
	๓. วัดสว่างอารมณ์	
	๔. วัดประโชติการาม	
	๕. วัดเสถียรวัฒนดิษฐ์	
	๖. วัดกุฎีทอง	
	๗. วัดอัมพวัน	
	๘. วัดพรหมเทพาวาส	
	๙. ตลาดบ้านแปง	
	๑๐. ตลาดปากบาง	
	๑๑. วัดพิบูลทอง	
	๑๒. วัดโพธิ์เก้าต้น	
	๑๓. แหล่งเตาเผาแม่น้ำน้อย	
	๑๔. พิพิธภัณฑ์สถานแห่งชาติอินทร์บุรี	
	๑๕. อุทยานแม่ลามหาราชานุสรณ์	
๑๖. เมืองโบราณบ้านคูเมือง		
๓. แหล่งท่องเที่ยว เชิงสุขภาพ	๑. โฮมสเตย์และทัวร์สุขภาพ ต.หัวไผ่	ตลอดทั้งปี

การเดินทางท่องเที่ยวสิงห์บุรีเป็นจังหวัดที่อยู่ห่างจากกรุงเทพฯ ประมาณ ๑๔๒ กิโลเมตร การเดินทางโดย รถยนต์จากกรุงเทพฯ สามารถไปได้ ๓ เส้นทาง คือ

๑. จากกรุงเทพฯ ใช้ทางหลวงหมายเลข ๑ (พหลโยธิน) แล้วแยกเข้าทางหลวงหมายเลข ๓๒ (ถนนสายเอเชีย) ผ่านอำเภอบางปะอิน จังหวัดพระนครศรีอยุธยา จังหวัดอ่างทอง จนถึงตัวเมืองจังหวัดสิงห์บุรี

๒. จากกรุงเทพฯ ใช้ทางหลวงหมายเลข ๑ (พหลโยธิน) ผ่านอำเภอรังนกน้อย อำเภอนองแค จังหวัดสระบุรี จังหวัดลพบุรี แล้วใช้ทางหลวงหมายเลข ๓๑๑ ผ่านอำเภอบางบาล เข้าสู่จังหวัดสิงห์บุรี

๓. จากกรุงเทพฯ ใช้ทางหลวงหมายเลข ๑ (พหลโยธิน) ถึงอำเภอรังน้อย จังหวัดพระนครศรีอยุธยา เลี้ยวซ้ายเข้าเส้นทางหมายเลข ๓๐๙ ผ่านจังหวัดอ่างทอง ไปจนถึงจังหวัดสิงห์บุรี การเดินทางโดยรถประจำทาง มีรถประจำทางปรับอากาศสายกรุงเทพ-สิงห์บุรี ออกจากสถานีขนส่งสายเหนือ หมอชิต ๒ ถนนกำแพงเพชร ๒ ทุกวัน วันละหลายเที่ยวสอบถามรายละเอียดได้ที่บริษัท ขนส่ง จำกัด โทร.๑๔๙๐ www.transport.co.th

สรุปผลการดำเนินงานที่ผ่านมา

จังหวัดสิงห์บุรีได้ดำเนินงานตามแผนพัฒนาจังหวัด ปีงบประมาณ พ.ศ. ๒๕๕๗ – ปัจจุบัน โดยมีผลการพัฒนาที่สำคัญ ดังนี้

๑. ผลการเบิกจ่ายงบประมาณ

ตารางที่ ๑๓ ผลการเบิกจ่ายงบประมาณโครงการพัฒนาจังหวัด ประจำปีงบประมาณ พ.ศ. ๒๕๕๗

ประเด็นยุทธศาสตร์	จำนวนโครงการ	งบประมาณ (บาท)	เบิกจ่ายแล้ว	คงเหลือ
๑. ส่งเสริมการเกษตรปลอดภัยและอุตสาหกรรมที่ต่อเนื่องจากการเกษตรแบบคนบวจร	๒	๖,๖๔๗,๗๐๐	๖,๖๐๓,๐๐๑	๔๔,๖๙๙
๒. พัฒนาศักยภาพด้านการท่องเที่ยว	๕	๘๐,๕๕๖,๖๐๐	๗๙,๕๕๙,๐๕๘	๙๙๗,๕๔๒
๓. พัฒนาคูณภาพชีวิตและทุนทางสังคม	๑	๑๗,๘๐๐,๐๐๐	๑๖,๒๘๗,๕๐๐	๑,๕๑๒,๕๐๐
รวม	๘	๑๐๔,๙๙๔,๓๐๐	๑๐๒,๔๔๙,๕๕๙	๒,๕๔๔,๗๔๑

ในปีงบประมาณ พ.ศ. ๒๕๕๗ มีเงินเหลือจ่ายจากการจัดซื้อ จัดจ้างและการดำเนินงานแล้วเสร็จ จำนวน ๒,๕๔๔,๗๔๑ บาท ได้นำมาดำเนินโครงการสำรอง (Y ๒) จำนวน ๑ โครงการ เป็นเงิน ๔๗๔,๐๔๕ บาท จ่ายคืนค่าใช้จ่ายที่ผูกพันตามสัญญาให้แก่ผู้ประกอบการ เป็นเงิน ๑,๙๘๕,๙๕๕ บาท และเงินเหลือจ่ายส่งคืนเป็นรายได้แผ่นดิน เป็นเงิน ๘๔,๗๔๑ บาท

ตารางที่ ๑๔ ผลการเบิกจ่ายงบประมาณโครงการพัฒนาจังหวัด ประจำปีงบประมาณ พ.ศ. ๒๕๕๘

ประเด็นยุทธศาสตร์	จำนวนโครงการ	งบประมาณ (บาท)	เบิกจ่ายแล้ว	คงเหลือ
๑. ส่งเสริมการเกษตรปลอดภัยและอุตสาหกรรมที่ต่อเนื่องจากการเกษตรแบบคนบวจร	๒	๒,๕๔๘,๘๐๐	๒,๕๒๔,๘๓๑.๕๑	๒๓,๙๖๘.๔๙
๒. พัฒนาศักยภาพด้านการท่องเที่ยว	๕	๗๓,๗๖๓,๑๐๐	๖๘,๔๑๙,๖๖๕.๘๕	๕,๓๔๓,๔๓๔.๒๕
๓. พัฒนาคูณภาพชีวิตและทุนทางสังคม	๓	๒๓,๖๘๒,๔๐๐	๒๐,๖๕๔,๙๖๗.๗๖	๓,๐๒๗,๔๓๒.๖๔
รวม	๑๐	๙๙,๙๙๔,๓๐๐	๙๑,๕๙๙,๔๖๕.๑๒	๘,๓๙๔,๘๓๔.๘๘

ในปีงบประมาณ พ.ศ. ๒๕๕๘ มีเงินเหลือจ่ายจากการจัดซื้อ จัดจ้างและการดำเนินงานแล้วเสร็จ จำนวน ๘,๓๙๔,๘๓๔.๘๘ บาท ได้นำมาดำเนินโครงการสำรอง (Y ๒) จำนวน ๔ โครงการ เป็นเงิน ๗,๘๗๑,๑๓๗.๕๓ บาท จ่ายคืนค่าใช้จ่ายที่ผูกพันตามสัญญาให้แก่ผู้ประกอบการ เป็นเงิน ๒๗๘,๙๑๐ บาท และเงินเหลือจ่ายส่งคืนเป็นรายได้แผ่นดิน เป็นเงิน ๒๔๔,๗๘๖.๓๕ บาท

๒. ผลการพัฒนาตามประเด็นยุทธศาสตร์

๑. ส่งเสริมการเกษตรปลอดภัยและอุตสาหกรรมที่ต่อเนื่องจากการเกษตรแบบคนบวจร

จังหวัดสิงห์บุรีได้ให้ความสำคัญในการส่งเสริมการเกษตรปลอดภัย โดยให้ความสำคัญกับผลิตภัณฑ์ที่มีศักยภาพ (Product Champion) ได้แก่ ข้าว และปลาช่อน โดยในการดำเนินงานเรื่องข้าวใช้งบประมาณจากงบประมาณศาสตร์กลุ่มจังหวัด และในส่วนงบประมาณศาสตร์จังหวัดให้ความสำคัญกับการส่งเสริมการเลี้ยงปลาช่อนในเชิงธุรกิจ แก่กลุ่มเกษตรกร จำนวน ๑ กลุ่ม ๒๐ ราย และส่งเสริมการเพาะพันธุ์ปลาช่อน โดยก่อสร้างบ่อเพาะพันธุ์จำนวน ๑๐ บ่อ และนำไปปล่อยในลำน้ำแม่ลาแล้ว จำนวน ๑๐๑,๐๐๐ ตัว เป็นการเพิ่มปริมาณปลาช่อนให้มีจำนวนเพิ่มมากขึ้น

นอกจากนี้ เป็นการส่งเสริมการดำเนินงานในพื้นที่โครงการตามพระราชดำริ ได้แก่ ฟาร์มตัวอย่างตามพระราชดำริ ศูนย์ศึกษาการเรียนรู้เศรษฐกิจพอเพียงตามแนวพระราชดำริ(ไม้ตัด)และพื้นที่ปิดทองหลังพระสืบสานแนวพระราชดำริ ให้เป็นแหล่งเรียนรู้ด้านเกษตรปลอดภัยแก่เกษตรกร นักเรียน นักศึกษา และประชาชนทั่วไป

การพัฒนาตามประเด็นยุทธศาสตร์ดังกล่าว มีผลการพัฒนาที่เป็นรูปธรรมชัดเจนในเรื่องส่งเสริมการเพาะพันธุ์ปลาช่อนในลำแม่ลา ซึ่งจะทำให้มีปริมาณปลาช่อนคงอยู่กับลำแม่ลา ซึ่งเป็นแหล่งเพาะพันธุ์ปลาช่อนที่มีชื่อเสียงของจังหวัดที่เป็นที่นิยมของผู้บริโภค สำหรับการส่งเสริมการเลี้ยงปลาช่อนเชิงธุรกิจ ไม่ค่อยได้ผลเท่าที่ควร เนื่องจากการเลี้ยงปลาช่อนต้องใช้ต้นทุนสูง จึงมีเพียงบางรายที่ยังคงเลี้ยงต่อเนื่อง

ข้อเสนอแนะ การส่งเสริมการเลี้ยงปลาช่อน ควรส่งเสริมในกลุ่มเกษตรกรที่อยู่รอบบริเวณลำแม่ลา เพื่อให้ต่อเนื่องกับการเพาะพันธุ์ปลาช่อนในลำแม่ลา

๒. พัฒนาศักยภาพด้านการท่องเที่ยว

จังหวัดสิงห์บุรีได้ส่งเสริมการท่องเที่ยวที่สำคัญ ได้แก่

-พัฒนาแหล่งท่องเที่ยว จำนวน ๙ แห่ง เช่น พิพิธภัณฑสถานประวัติศาสตร์วีรชนค่ายบางระจัน วัดพิศกุลทอง วัดพระนอนจักรสีห์วรวิหาร ตลาดฝาคอปกคลอง ศูนย์เรียนรู้เศรษฐกิจพอเพียงบ้านดอนแฝก เต่าเผาแม่น้ำน้อย

-ขยายช่องทางจราจรบริเวณทางเข้าจังหวัดสิงห์บุรีด้านสิงห์ใต้ เป็น ๔ ช่องจราจร รวมถึงปรับปรุงภูมิทัศน์ให้มีจุดเด่นในการเชิญชวนนักท่องเที่ยวเข้ามาเที่ยวในจังหวัดสิงห์บุรีเพิ่มมากขึ้น

-จัดทำป้ายแนะนำแหล่งท่องเที่ยวติดตั้งในแหล่งท่องเที่ยวสำคัญ จำนวน ๑๒ แห่ง ป้ายชี้ทางสู่แหล่งท่องเที่ยว จำนวน ๗๒ ป้าย และป้ายประชาสัมพันธ์แหล่งท่องเที่ยวในจังหวัด จำนวน ๔ ป้าย เป็นต้น

-จัดงานประเพณีที่สำคัญของจังหวัด ได้แก่ งานรำลึกวีรชนค่ายบางระจัน (วันค่ายแตก) ประเพณีกำฟ้า ประเพณีลาวแก้ว ประเพณีตักบาตรยายดอกไม้ เป็นต้น

-จัดทำหนังสือประชาสัมพันธ์แนะนำแหล่งท่องเที่ยว และหนังสือภาษาอาเซียน จำนวน ๒๐,๐๐๐ เล่ม

-อบรมพัฒนาศักยภาพบุคลากรด้านการท่องเที่ยว จำนวน ๓ หลักสูตร

-พัฒนาผลิตภัณฑ์ระลึกทางการท่องเที่ยว โดยส่งเสริมในการพัฒนาบรรจุภัณฑ์ให้เป็นที่ดึงดูดใจของนักท่องเที่ยว

ผลการพัฒนาด้านการท่องเที่ยวที่เป็นรูปธรรมที่ชัดเจน ได้แก่ การก่อสร้างพิพิธภัณฑสถานประวัติศาสตร์วีรชนค่ายบางระจัน ประกอบกับมีละครเรื่อง “บางระจัน” ส่งผลให้มีนักท่องเที่ยวมาท่องเที่ยวเพิ่มมากขึ้น และเต่าเผาแม่น้ำน้อยได้รับการปรับปรุงให้สวยงาม ลดปัญหาการกีดกันนักท่องเที่ยว ทำให้นักท่องเที่ยวเข้ามาท่องเที่ยวในจังหวัดเพิ่มมากขึ้น โดยในปี ๒๕๕๗ (มกราคม-กันยายน) มีนักท่องเที่ยวเข้ามาท่องเที่ยวในจังหวัด จำนวน ๓๖๕,๑๘๑ คน และมีรายได้จากการท่องเที่ยว เป็นเงิน ๔๖๗.๒๓ ล้านบาท (สำนักงานการท่องเที่ยวและกีฬาจังหวัดสิงห์บุรี)

นอกจากนี้ การพัฒนาตลาดเกษตรกรรมปลอดสารพิษ ยังเป็นการส่งเสริมด้านการตลาดสินค้าเกษตรปลอดภัย ทำให้เกษตรกร จำนวน ๒๕ ราย นำผลผลิตปลอดภัยมาจำหน่ายทุกวันศุกร์ เสาร์ และอาทิตย์ เวลา ๐๘.๐๐ – ๑๔.๐๐ น. มีรายได้จากการจำหน่ายผลผลิตเกษตรปลอดภัย ในปี ๒๕๕๘ (มกราคม – กันยายน) เป็นเงินทั้งสิ้น ๑,๕๕๑,๒๐๓ บาท (สำนักงานเกษตรและสหกรณ์จังหวัดสิงห์บุรี)

จากข้อมูลของกรมการท่องเที่ยวพบว่า นักท่องเที่ยวที่มาเที่ยวในจังหวัดสิงห์บุรีส่วนใหญ่เป็นชาวไทยและไม่พักค้างคืน ปัจจัยที่มีผลต่อการเข้ามาเที่ยวในจังหวัด ส่วนหนึ่งเป็นผลมาจากความหลากหลายด้านการท่องเที่ยว ทั้งแหล่งท่องเที่ยวด้านประวัติศาสตร์ที่โดดเด่นด้วยวีรกรรมการสู้รบของชาวบ้านบางระจัน ศิลปวัฒนธรรมและวิถีชีวิต รวมทั้งมีวัดหลายแห่งที่มีชื่อเสียงเป็นที่เลื่อมใสศรัทธา เช่น วัดพระนอนจักรสีห์วรวิหาร วัดพิบูลทอง (วัดหลวงพ่อแพ) วัดบุตดา และวัดอัมพวัน (สถานที่ปฏิบัติวิปัสสนากรรมฐาน) วัดโพธิ์เก้าต้น เป็นต้น

การส่งเสริมผลิตภัณฑ์ที่ระลึกทางการท่องเที่ยวและ OTOP ปี ๒๕๕๘ มียอดจำหน่าย ๒๗๘,๒๑ ล้านบาท เพิ่มขึ้นจากปี ๒๕๕๗ ร้อยละ ๑๐.๘๙ มีผลิตภัณฑ์ OTOP ที่ลงทะเบียนในปี ๒๕๕๗-๒๕๕๘ จำนวน ๒๖๕ ราย ๗๐๐ ผลิตภัณฑ์ และอยู่ระหว่างการคัดสรรผลิตภัณฑ์ดีเด่น ในช่วงเดือนมกราคม – กุมภาพันธ์ ๒๕๕๙ (สำนักงานพัฒนาชุมชนจังหวัดสิงห์บุรี)

ข้อเสนอแนะ ควรกำหนดการพัฒนาแหล่งท่องเที่ยวในลักษณะเส้นทางท่องเที่ยวที่เชื่อมโยงกันและพัฒนาผลิตภัณฑ์ที่ระลึกทางการท่องเที่ยวที่เป็นเอกลักษณ์เฉพาะในแหล่งท่องเที่ยวสำคัญของจังหวัด รวมถึงการจัดกิจกรรมส่งเสริมการท่องเที่ยวที่ต่อเนื่องในรูปแบบใหม่ๆ ที่ดึงดูดให้นักท่องเที่ยวท่องเที่ยวใช้ระยะเวลาท่องเที่ยวในพื้นที่นานขึ้น

๓. พัฒนาคุณภาพชีวิตและทุนทางสังคม

จังหวัดสิงห์บุรีให้ความสำคัญกับการป้องกันและแก้ไขปัญหายาเสพติด ความปลอดภัยในชีวิตและทรัพย์สินของประชาชน และการพัฒนาโครงสร้างพื้นฐานตลอดจนบริการสาธารณะในพื้นที่ ดังนี้

-จัดเวทีประชาคมในทุกหมู่บ้าน/ชุมชน จำนวน ๓๗๘ หมู่บ้าน/ชุมชน เพื่อค้นหาผู้เสพ/ผู้ติดยาและผู้ค้ายาเสพติด

-อบรมปฏิบัติธรรมและปลูกฝังค่านิยม ๑๒ ประการ แก่นักเรียน นักศึกษา จำนวน ๑๘,๐๐๐ คน

-ปรับปรุงระบบกล้องวงจรปิด (CCTV) บริเวณสี่แยกสำคัญบนทางหลวงหมายเลข ๓๒ (สายเอเชีย) จำนวน ๑๑ จุด

-ก่อสร้าง/ปรับปรุงถนนที่ชำรุด จำนวน ๑๑ สายทาง และระบบประปา จำนวน ๘ แห่ง

ผลการพัฒนาตามประเด็นยุทธศาสตร์นี้ ในด้านการป้องกันและแก้ไขปัญหายาเสพติดเป็นการขยายผลต่อเนื่องจากการดำเนินงานของ ศอ.ปส. ที่ได้รับงบประมาณจากสำนักงาน ป.ป.ส. ทำให้สถานการณ์ปัญหา ยาเสพติดในจังหวัดสิงห์บุรียังคงอยู่ในระดับเบาบาง สามารถค้นหา คัดกรองผู้เสพผู้ติดยาเสพติด จำนวน ๓๘๔ คน (เป้าหมาย ๓๕๐ คน) และเป็นเรื่องของการแก้ไขปัญหาคาใจของประชาชน โดยเฉพาะระบบประปา ซึ่งยังไม่เพียงพอต่อจำนวนครัวเรือนที่มีเพิ่มขึ้นในแต่ละหมู่บ้าน และบางแห่งระบบประปาใช้งานมานานมาก ทำให้น้ำไม่สะอาด ถูกสุขลักษณะ

ข้อเสนอแนะ แม้ว่าการพัฒนาโครงสร้างพื้นฐานและบริการสาธารณะจะไม่ใช่งานตามประเด็นยุทธศาสตร์หลักของจังหวัด แต่ก็ยังมีความจำเป็นที่จะต้องให้การสนับสนุนช่วยเหลือ เพื่อแก้ไขปัญหา/บรรเทาความเดือดร้อนของประชาชนในพื้นที่ เนื่องจากจังหวัดไม่มีงบประมาณจากแหล่งอื่นเพียงพอในการแก้ไขปัญหาความเดือดร้อนของประชาชน และจากการที่จังหวัดสิงห์บุรีมีส่วนผู้สูงอายุต่อจำนวนประชากรมากที่สุดในประเทศ ควรมุ่งเน้นให้ความสำคัญในการส่งเสริมและพัฒนาผู้สูงอายุให้สามารถพึ่งตนเองได้ และดูแลในเรื่องสุขภาพของผู้สูงอายุ รวมถึงการพัฒนาด้านสุขภาพแก่ประชาชน โดยให้ชุมชนมีส่วนร่วม

การวิเคราะห์สถานการณ์และศักยภาพ

๑) การวิเคราะห์ข้อมูลเศรษฐกิจ

ผลิตภัณฑ์มวลรวมจังหวัด (GPP)

ตารางที่ ๑๕ มูลค่า GPP จังหวัดสิงห์บุรี (แบบ TOP Down) พ.ศ. ๒๕๕๑- ๒๕๕๖

รายการ	พ.ศ. ๒๕๕๑	พ.ศ. ๒๕๕๓	พ.ศ. ๒๕๕๔	พ.ศ. ๒๕๕๕	พ.ศ. ๒๕๕๖
มูลค่า GPP ตามราคา ประจำปี (ล้านบาท)	๒๓,๔๒๕	๒๓,๓๓๙	๒๔,๙๔๓	๒๘,๕๑๓	๒๗,๗๒๓
มูลค่า GPP ตามราคา คงที่ (ล้านบาท)	๑๗,๑๑๘	๑๖,๙๘๖	๑๗,๔๔๒	๑๘,๔๙๙	๑๗,๘๒๐
อัตราการเจริญเติบโต (ร้อยละ)	๕.๘	-๐.๘	๒.๗	๖.๑	-๓.๗
รายได้/คน/ปี (บาท)	๑๑๔,๘๗๗	๑๑๖,๘๐๖	๑๒๔,๑๔๙	๑๔๑,๒๘๓	๑๓๖,๗๕๘

ที่มา : สำนักงานสถิติจังหวัดสิงห์บุรี

จากข้อมูลสถิติผลิตภัณฑ์มวลรวมจังหวัด พบว่า อัตราการเจริญเติบโตทางเศรษฐกิจของจังหวัดยังไม่
แน่นอน ในปี พ.ศ. ๒๕๕๖ มีอัตราเจริญเติบโตทางเศรษฐกิจ ร้อยละ -๓.๗ (มีแนวโน้มลดลง) และมีรายได้/คน/ปี
เป็นเงิน ๑๓๖,๗๕๘ บาท

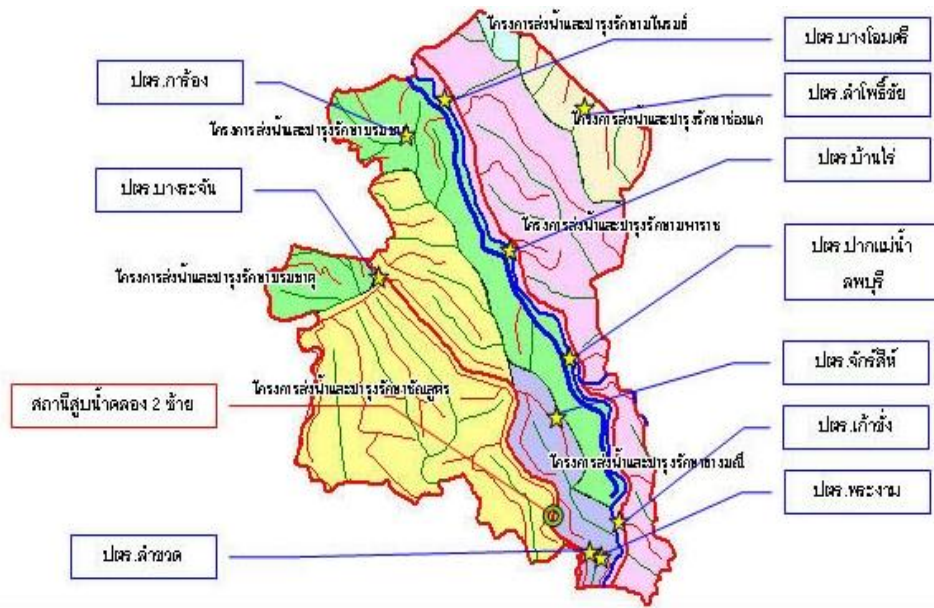
เกษตรกรรม

จังหวัดสิงห์บุรีมีพื้นที่ทั้งหมด ๕๑๔,๐๔๙ ไร่ เป็นพื้นที่อยู่ในเขตชลประทาน ๔๑๑,๗๘๑ ไร่ คิด
เป็นร้อยละ ๘๐.๑๑ ของพื้นที่จังหวัด โดยพื้นที่ทำการเกษตรส่วนใหญ่อยู่ในเขตชลประทาน มีการใช้พื้นที่ทำ
การเกษตรทั้งหมด ๓๒๘,๒๗๙ ไร่ (ร้อยละ ๖๓.๘๖) จำแนกเป็นที่นา ๒๙๔,๓๗๓ ไร่ (ร้อยละ ๘๙.๖๗ ของพื้นที่
ทำการเกษตร) พื้นที่ปลูกพืชไร่ ๑๒,๕๙๙ ไร่ (ร้อยละ ๓.๘๔) พื้นที่สวน(พืชผัก ไม้ผล ไม้ยืนต้น) ๑๘,๗๒๒ ไร่ (ร้อย
ละ ๕.๗๐) พื้นที่เลี้ยงสัตว์ ๑,๐๗๔ ไร่ (ร้อยละ ๐.๓๓) และพื้นที่ประมงเพาะเลี้ยง ๑,๕๑๑ ไร่ (ร้อยละ ๐.๔๖)

ตารางที่ ๑๖ แสดงพื้นที่ชลประทานในจังหวัดสิงห์บุรี

อำเภอ	บรรทัด	ชั้นสูตร	ยางมณี	มหาราช	ช่องแค	มโนรมย์	รวม
๑.เมืองสิงห์บุรี	๑๘,๕๕๘	๓,๒๔๕	๓,๕๙๙	๓๒,๙๘๔	๑,๒๕๐	-	๕๙,๖๓๖
๒.อินทร์บุรี	๓๙,๑๒๑	๘,๘๗๐	-	๕๗,๑๗๑	๒๑,๙๘๕	๓,๖๔๔	๑๓๐,๗๙๑
๓.บางระจัน	๑๘,๕๑๕	๘๒,๗๒๐	-	-	-	-	๑๐๑,๒๓๕
๔.ค่ายบางระจัน	-	๕๑,๒๙๐	๗,๑๘๔	-	-	-	๕๘,๔๗๔
๕.พรหมบุรี	๑๓,๖๕๐	-	๗,๔๘๐	๑๘,๔๔๐	-	-	๓๙,๕๗๐
๖.ท่าช้าง	๔๐๐	๑๓,๖๗๕	๘,๐๐๐	-	-	-	๒๒,๐๗๕
รวม	๙๐,๒๔๔	๑๕๙,๘๐๐	๒๖,๒๖๓	๑๐๘,๕๙๕	๒๓,๒๓๕	๓,๖๔๔	๔๑๑,๗๘๑

ที่มา : โครงการชลประทานสิงห์บุรี



ตารางที่ ๑๗ การใช้ที่ดินเพื่อการเกษตรแยกตามรายอำเภอจังหวัดสิงห์บุรี ปี ๒๕๕๘

อำเภอ	พื้นที่ทำการเกษตร (ไร่)					
	ที่นา	พืชไร่	พืชสวน (ไม้ผล, พืชผัก, ไม้ยืนต้น)	เลี้ยงสัตว์	พื้นที่ประมง	รวม
๑.เมืองสิงห์บุรี	๖,๑๙๗	๑๕	๑,๑๙๘	๔	๖๙	๗,๔๘๓
๒.บางระจัน	๙๗,๖๙๒	๖,๓๑๔	๙,๐๐๑	๔๓๕	๔๑๖	๑๑๓,๘๕๘
๓.อินทร์บุรี	๑๔๖,๐๒๑	๔,๙๖๐	๖,๔๙๗	๖๒๕	๘๑๖	๑๕๘,๙๑๙
๔.พรหมบุรี	๗,๗๘๙	๑๒๐	๕๓๐	๑๐	๖๐	๘,๕๐๙
๕.ท่าช้าง	๑๐,๒๓๓	-	๑,๐๗๒	-	๑๕๐	๑๑,๔๕๕
๖.ค่ายบางระจัน	๒๖,๔๔๑	๑,๑๙๐	๔๒๔	-	-	๒๘,๐๕๕
รวม	๒๙๙,๓๗๓	๑๒,๕๙๙	๑๘,๗๒๒	๑,๐๗๔	๑,๕๑๑	๓๒๘,๒๗๙

ที่มา : สำนักงานเกษตรจังหวัดสิงห์บุรี (ระบบข้อมูลพื้นฐาน ศบกต.) ข้อมูล ณ วันที่ ๒๐ กันยายน ๒๕๕๘

การผลิตพืช

๑) ข้าว

เป็นพืชเศรษฐกิจหลัก โดยมีพื้นที่เพาะปลูกมากเป็นอันดับหนึ่งของพืชเศรษฐกิจทั้งหมด จำนวน ๓๓๗,๘๒๖ ไร่ คิดเป็นร้อยละ ๙๐.๒๒ ของพื้นที่การเกษตร ซึ่งมีพื้นที่รวมประมาณ ๔๑๘,๗๘๑ ไร่ คิดเป็นร้อยละ ๘๑.๔๖ ของพื้นที่จังหวัด โดยพันธุ์ข้าวที่นิยมปลูก ได้แก่ ข้าว กข ๓๑ (ปทุมธานี ๘๐) ข้าว กข ๔๑ ข้าว กข ๔๗ มีการเพาะปลูกทุกอำเภอ จากข้อมูลปี ๒๕๕๗ การปลูกข้าวรวมทั้งสิ้น ๕๗๗,๓๑๒ ไร่ ผลผลิตรวม ๔๑๐,๐๕๓ ตัน แยกเป็น

ข้าวนาปี เริ่มเพาะปลูกในเดือนพฤษภาคมของทุกปีเป็นต้นไปจนถึงเดือนตุลาคม และมีการเก็บเกี่ยวประมาณเดือนพฤศจิกายน-มกราคม (ยกเว้นข้าวเบาจะเก็บเกี่ยวประมาณเดือนกันยายน-ตุลาคม) เนื้อที่ปลูกข้าวนาปี ปีการเพาะปลูก ๒๕๕๗ จำนวน ๓๑๓,๗๗๕ ไร่ มีผลผลิตรวมทั้งสิ้น ๒๔๙,๑๒๕ ตัน

ตารางที่ ๑๘ แสดงเนื้อที่ปลูกข้าวนาปี เนื้อที่เก็บเกี่ยว ผลผลิต และผลผลิตเฉลี่ยต่อไร่ แยกรายอำเภอ ปีเพาะปลูก ๒๕๕๗

อำเภอ	เนื้อที่ เพาะปลูก(ไร่)	เนื้อที่ เก็บเกี่ยว (ไร่)	ผลผลิต (ตัน)
จังหวัดสิงห์บุรี	๓๑๓,๗๗๕	๒๙๗,๖๘๐	๒๔๙,๑๒๕.๑๑๔
๑. เมืองสิงห์บุรี	๕๐,๔๘๖	๕๐,๓๒๖	๔๑,๔๖๑.๓๕
๒. ท่าช้าง	๑๕,๘๙๐	๑๕,๘๙๐	๑๒,๖๘๑.๓๓
๓. บางระจัน	๗๓,๙๘๔	๖๙,๖๕๓	๖๒,๙๔๑.๐๖
๔. พรหมบุรี	๓๔,๗๑๘	๓๓,๙๓๕	๒๖,๘๙๙.๖๗
๕. อินทร์บุรี	๑๑๖,๖๒๗	๑๑๕,๐๘๗	๙๒,๕๐๕.๗๙
๖. ค่ายบางระจัน	๒๒,๐๗๐	๑๒,๗๘๙	๑๒,๖๓๕.๙๐

ที่มา : สำนักงานเกษตรจังหวัดสิงห์บุรี

ข้าวนาปรัง เริ่มเพาะปลูกในเดือนพฤศจิกายน-เมษายน จะเก็บเกี่ยวประมาณเดือนมีนาคม-กรกฎาคม เนื้อที่ปลูกข้าวนาปรัง ปีการเพาะปลูก ๒๕๕๗ จำนวน ๒๖๓,๕๓๗ ไร่ มีผลผลิตรวมทั้งสิ้น ๑๖๐,๙๒๗ ตัน

ตารางที่ ๑๙ แสดงเนื้อที่ปลูกข้าวนาปรัง เนื้อที่เก็บเกี่ยว ผลผลิต และผลผลิตเฉลี่ยต่อไร่ แยกรายอำเภอ ปีเพาะปลูก ๒๕๕๗

อำเภอ	เนื้อที่ เพาะปลูก(ไร่)	เนื้อที่ เก็บเกี่ยว (ไร่)	ผลผลิต (ตัน)
จังหวัดสิงห์บุรี	๒๖๓,๕๓๗	๒๔๔,๗๔๖	๑๖๐,๙๒๖.๙๙๘
๑. เมืองสิงห์บุรี	๔๓,๔๙๔	๓๘,๑๘๑	๒๑,๙๗๕.๗๐๕
๒. ท่าช้าง	๑๓,๕๔๔	๑๒,๗๙๑	๑๐,๗๘๐.๖๒๗
๓. บางระจัน	๕๙,๕๔๕	๕๗,๙๙๐	๓๓,๘๑๗.๔๐๕
๔. พรหมบุรี	๒๔,๓๐๒	๒๔,๑๓๐	๑๖,๙๙๗.๗๕๖
๕. อินทร์บุรี	๑๐๑,๔๐๑	๙๔,๘๖๒	๖๓,๓๓๔.๓๔๕
๖. ค่ายบางระจัน	๒๑,๒๕๑	๑๖,๗๙๒	๑๔,๐๒๑.๑๖๐

ที่มา : สำนักงานเกษตรจังหวัดสิงห์บุรี

นอกจากนี้ เกษตรกรบางรายต้องการดูแลสุขภาพของตนเองและครอบครัว จึงปลูก “ข้าวไรซ์เบอร์รี่” ซึ่งเป็นข้าวที่มีคุณค่าทางโภชนาการสูง เพื่อบริโภคและหากเหลือจากการบริโภคก็จะนำไปขาย โดยมีราคาสูงกว่าข้าวทั่วไป ข้าวเปลือกราคาประมาณตันละ ๑๕,๐๐๐ – ๒๓,๐๐๐ บาท ข้าวสารราคาประมาณกิโลกรัมละ ๖๐- ๘๐ บาท และมีจำนวนเกษตรกรและพื้นที่ปลูกเพิ่มมากขึ้น โดยในปี ๒๕๕๗ จำนวนเกษตรกรปลูกข้าวไรซ์เบอร์รี่เพิ่มขึ้นจากปี ๒๕๕๖ ร้อยละ ๘๒.๔๗ และพื้นที่ปลูกเพิ่มขึ้นร้อยละ ๗๑.๔๑ ผลผลิตต่อไร่เพิ่มขึ้น ร้อยละ ๑๒.๕๒

ตารางที่ ๒๐ การเพาะปลูกข้าวไรซ์เบอร์รี่ ปีเพาะปลูก ๒๕๕๕ -๒๕๕๗

ปีเพาะปลูก	จำนวนเกษตรกร (ราย)	พื้นที่เพาะปลูก (ไร่)	ผลผลิต (ตัน)	ผลผลิตเฉลี่ย (กก./ ไร่)
๒๕๕๕	๓๔	๓๕๐.๒	๑๘๗.๕	๕๐๒
๒๕๕๖	๙๗	๑,๐๒๐.๔	๕๙๖.๕	๕๗๓
๒๕๕๗	๑๗๗	๑,๗๐๙.๑	๙๖๓.๐	๖๕๕

ที่มา : สำนักงานสถิติจังหวัดสิงห์บุรี

๒) พืชไร่

อ้อยโรงงาน อ้อยเป็นพืชเศรษฐกิจที่สำคัญรองลงมาจากข้าว สามารถสร้างรายได้ให้กับ ตัวอย่างส่วนใหญ่ปลูกมากที่อำเภอบางระจัน และอำเภอกำแพงแสน ซึ่งมีโรงงานน้ำตาลตั้งอยู่ที่อำเภอบางระจัน ปี ๒๕๕๗ มีพื้นที่ปลูก ๗,๐๘๖ ไร่ พื้นที่เก็บเกี่ยว ๗,๐๘๖ ไร่ ผลผลิตรวม ๙๕,๙๘๗ ตัน ผลผลิตเฉลี่ย ๑๓,๕๔๖ กิโลกรัมต่อไร่ และ**ถั่วลิสง** ปลูกที่อำเภอบางบาล มีพื้นที่ปลูกทั้งหมด ๒,๘๘๕ ไร่ พื้นที่เก็บเกี่ยว ๒,๘๘๕ ไร่ ผลผลิตรวม ๑,๔๔๓ ตัน ผลผลิตเฉลี่ย ๕๐๐ กิโลกรัมต่อไร่

ตารางที่ ๒๑ แสดงเนื้อที่เพาะปลูกอ้อยโรงงาน เนื้อที่เก็บเกี่ยว ผลผลิต และผลผลิตเฉลี่ยต่อไร่ ปีเพาะปลูก ๒๕๕๗

ลำดับ	ชนิดพืช	จำนวน ครัวเรือน	เนื้อที่ ปลูก(ไร่)	เนื้อที่ เก็บเกี่ยว ผลผลิต(ไร่)	ผลผลิตที่ เก็บเกี่ยวได้ (กิโลกรัม)	ผลผลิต เฉลี่ย (กิโลกรัม/ ไร่)	ราคา เกษตรกร ขายได้เฉลี่ย (บาท/ กิโลกรัม)
๑	อ้อยโรงงาน	๕๓๘	๗,๐๘๖	๗,๐๘๖	๙๕,๙๘๗,๐๐๐	๑๓,๕๔๖	๑
๒	ถั่วลิสง	๒๘๑	๒,๘๘๕	๒,๘๘๕	๑,๔๔๒,๕๐๐	๕๐๐	๒๒

ที่มา : สำนักงานเกษตรจังหวัดสิงห์บุรี

๓) ไม้ผล

ปี ๒๕๕๗ มีพื้นที่ปลูกไม้ผลทั้งสิ้น ๓,๓๙๘๗ ไร่ ไม้ผลที่ปลูกกันมากได้แก่ มะม่วง กล้วย น้ำว้า มะนาว กระท้อน และชมพู

๔) ไม้ยืนต้น

ปี ๒๕๕๗ มีพื้นที่ปลูกไม้ยืนต้นทั้งสิ้น ๓๓๙ ไร่ มี ๓ ชนิด ได้แก่ ปาล์มน้ำมัน มะพร้าว และ ไม้

๕) พืชผัก

ปี ๒๕๕๗ มีพื้นที่ปลูกพืชผักทั้งสิ้น ๒๗๘ ไร่ ชนิดพืชที่ปลูกได้แก่ ข้าวโพดฝักสด คื่นช่าย แตงกวา พริกชี้หูสวน แคนตาลูป และชะอม

ตารางที่ ๒๒ แสดงเนื้อที่เพาะปลูกพืชผัก เนื้อที่เก็บเกี่ยว ผลผลิต และผลผลิตเฉลี่ยต่อไร่ จำแนกตามชนิดพืชผัก ปีเพาะปลูก ๒๕๕๗

ลำดับ	อำเภอ	จำนวนครัวเรือน	เนื้อที่ปลูก (ไร่)	เนื้อที่เก็บเกี่ยว ผลผลิต (ไร่)	ผลผลิต ที่เก็บเกี่ยวได้ (กก.)	ราคาที่เกษตรกร ขายได้เฉลี่ย (บาท/หน่วย)
๑	ข้าวโพดฝักสด	๒	๒	๒	๒,๐๐๐	๑๐
๒	คื่นช่าย	๘	๒,๗๕	๑,๗๕	๒,๘๐๐	๑๑
๓	แตงกวา	๒๗	๑๓๑	๕๖	๓๖๐,๗๑๘	๑๕
๔	พริกชี้หูสวน	๗๕	๘	๘	๑๐๔	๒๐
๕	แคนตาลูป	๒	๑๐๔	๗๕	๒๑๘,๕๐๐	๔๑
๖	ชะอม	๕๕	๓๐	๒๙	๘,๑๓๒	๒๑

ที่มา : สำนักงานเกษตรจังหวัดสิงห์บุรี

ตารางที่ ๒๓ สถิติการผลิตการเกษตรพืชเศรษฐกิจหลักของจังหวัดสิงห์บุรี ปีเพาะปลูก ๒๕๕๕ - ๒๕๕๗

พืช	เนื้อที่เพาะปลูก (ไร่)			ผลผลิต/ไร่ (กก.)			ผลผลิตรวม (ตัน)		
	๒๕๕๕	๒๕๕๖	๒๕๕๗	๒๕๕๕	๒๕๕๖	๒๕๕๗	๒๕๕๕	๒๕๕๖	๒๕๕๗
ข้าวนาปี	๓๒๒,๙๗๐	๒๔๓,๘๙๖	๓๓๗,๙๖๒	๖๖๕	๖๙๘	๖๗๙	๑๖๓,๔๓๔	๑๗๐,๒๓๙	๒๒๙,๔๗๖
ข้าวนาปรัง	๓๕๒,๙๕๑	๓๐๐,๙๔๓	๔๗,๘๔๖	๗๑๘	๗๐๗	๗๐๐	๒๓๔,๓๓๑	๒๑๒,๗๖๖	๓๓,๔๙๒
อ้อยโรงงาน	๘,๐๔๐	๑๐,๘๑๗	๙,๑๓๔	๑๕,๘๐๔	๑๗,๐๔๖	๑๓,๐๐๐	๑๒๗,๐๗๗	๑๘๕,๔๑๘	๑๑๘,๗๔๒
ถั่วลิสง	๑,๐๑๙	๗๑๐	๓,๕๕๕	๘๐๐	๑๕๒	๗๑๐	๘๑๕	๑๐๘	๒,๕๕๒
มะม่วง	๑,๕๕๔	๙๕๖	๙,๐๐๐	๖๑๙	๑,๗๖๑	๙๙๓	๔๓๑	๙๕๓	๘,๙๓๗

หมายเหตุ : ข้าวนาปีและข้าวนาปรังปลูกซ้ำในพื้นที่เดิม (บางส่วน)

ที่มา : สำนักงานเกษตรจังหวัดสิงห์บุรี

จากสถิติการผลิตการเกษตรจะเห็นได้ว่า พืชเศรษฐกิจหลักที่สำคัญของจังหวัด ได้แก่ ข้าว อ้อย โรงงาน และถั่วลิสง และมีครัวเรือนเกษตรกร จำนวน ๒๐,๑๙๕ ครัวเรือน คิดเป็นร้อยละ ๒๙.๐๘ ของจำนวนครัวเรือนทั้งหมดในจังหวัด และเป็นครัวเรือนเกษตรกรที่ขึ้นทะเบียนเกษตรกร จำนวน ๑๙,๔๙๙ ครัวเรือน คิดเป็นร้อยละ ๙๖.๕๕ ของครัวเรือนเกษตรกรทั้งหมด

ตารางที่ ๒๔ แสดงจำนวนครัวเรือนเกษตรกรและจำนวนครัวเรือนนอกภาคเกษตร

อำเภอ	จำนวนครัวเรือน เกษตรกร	จำนวนครัวเรือนนอก ภาคเกษตร	จำนวนครัวเรือน ทั้งหมด
๑.เมืองสิงห์บุรี	๓,๗๔๙	๑๖,๒๔๔	๑๙,๙๙๓
๒.อินทร์บุรี	๕,๗๐๑	๑๑,๑๐๙	๑๖,๘๑๐
๓.พรหมบุรี	๒,๖๒๒	๕,๖๕๕	๘,๒๗๗
๔.ค่ายบางระจัน	๒,๒๑๗	๕,๙๘๑	๘,๑๙๘
๕.บางระจัน	๔,๐๘๓	๗,๑๗๗	๑๑,๒๖๐
๖.ท่าช้าง	๑,๘๒๓	๓,๐๗๒	๔,๘๙๕
รวม	๒๐,๑๙๕	๔๙,๒๓๘	๖๙,๔๓๓

ที่มา : สำนักงานเกษตรจังหวัดสิงห์บุรี, ที่ทำการปกครองจังหวัดสิงห์บุรี

ตารางที่ ๒๕ จำนวนครัวเรือนเกษตรกรของจังหวัดสิงห์บุรีที่ขึ้นทะเบียนเกษตรกร (ทบก.๐๑)

อำเภอ	จำนวนครัวเรือนเกษตรกรที่ขึ้นทะเบียน
๑. เมืองสิงห์บุรี	๓,๑๘๐
๒. บางระจัน	๔,๐๔๙
๓. อินทร์บุรี	๕,๗๓๑
๔. พรหมบุรี	๒,๖๑๘
๕. ท่าช้าง	๑,๗๓๓
๖. ค่ายบางระจัน	๒,๑๘๘
รวม	๑๙,๔๙๙

ที่มา : สำนักงานเกษตรจังหวัดสิงห์บุรี ข้อมูล ณ วันที่ ๒๐ กันยายน ๒๕๕๘

ตารางที่ ๒๖ แสดงพื้นที่จัดรูปที่ดินแยกรายอำเภอ

อำเภอ	พัฒนาสมบูรณ์แบบ (ไร่)	พัฒนาบางส่วน (ไร่)	รวม (ไร่)
เมืองสิงห์บุรี	๓,๐๓๘	-	๓,๐๓๘
บางระจัน	๕๔,๔๑๘	๓,๙๗๘	๕๘,๓๙๖
ค่ายบางระจัน	๒๑,๒๘๙	-	๒๑,๒๘๙
อินทร์บุรี	๑๒,๒๓๐	๓,๓๓๒	๑๕,๕๖๒
ท่าช้าง	๘,๗๕๒	๑,๒๔๐	๙,๙๙๒
รวม	๙๙,๗๒๗	๘,๕๕๐	๑๐๘,๒๗๗

ที่มา : สำนักงานจัดรูปที่ดินจังหวัด

จังหวัดสิงห์บุรีมีพื้นที่อยู่ในเขตจัดรูปที่ดิน จำนวน ๑๐๘,๒๗๗ ไร่ โดยเป็นพื้นที่พัฒนาสมบูรณ์แบบ ๙๙,๗๒๗ ไร่ และพัฒนาบางส่วน ๘,๕๕๐ ไร่ โดยอยู่ในเขตอำเภอบางระจันมากที่สุด (๕๘,๓๙๖ ไร่) รองลงมาได้แก่ อำเภอกำแพงแสน และอำเภออินทร์บุรี ตามลำดับ

สถานการณ์การเพาะปลูกข้าว

พื้นที่นาในจังหวัดสิงห์บุรี จำนวน ๓๕๖,๑๘๖ ไร่ ปีการผลิต ๒๕๕๘/๕๙ มีการเพาะปลูกข้าวนาปี แล้ว จำนวน ๒๖๒,๔๘๒ ไร่ คิดเป็นร้อยละ ๗๓.๖๙ ของพื้นที่นาทั้งหมด เก็บเกี่ยวผลผลิตแล้ว จำนวน ๒๓๕,๔๘๔ ไร่ คิดเป็นร้อยละ ๘๙.๓๓ ของพื้นที่เพาะปลูกข้าวนาปี และมีพื้นที่ปลูกข้าวนาปีต่อเนื่อง จำนวน ๗๘,๙๔๑ ไร่ ซึ่งยังไม่ได้ เก็บเกี่ยวผลผลิต คงเหลือยืนต้นทั้งสิ้น ๑๐๕,๙๓๙ ไร่ และมีความเสี่ยงจากปัญหาฝนทิ้งช่วง และวิกฤตภัยแล้ง สำหรับ พื้นที่นาที่ชะลอการเพาะปลูก ชังหวัดได้จัดชุดปฏิบัติการเคลื่อนที่สร้างการรับรู้ ชี้แจงทำความเข้าใจแก่เกษตรกร เพื่อ ปรับเปลี่ยนพื้นที่เป็นเกษตรกรรมทางเลือกอื่น หรือปรับเปลี่ยนอาชีพใหม่

จะเห็นได้ว่า ปัญหาฝนทิ้งช่วงและวิกฤตภัยแล้งได้ส่งผลกระทบต่อเกษตรกรในจังหวัดสิงห์บุรี ตั้งแต่ปี ๒๕๕๗ จนถึงปัจจุบัน ทั้งนี้เนื่องจาก การทำเกษตรส่วนใหญ่พึ่งพิงระบบชลประทานเป็นหลัก ซึ่งจากการประเมิน สถานการณ์น้ำต้นทุนในแหล่งน้ำและพื้นที่ที่สามารถสนับสนุนน้ำได้โดยคาดการณ์ ณ วันที่ ๑ ทั้งหมด ๑๕ แห่ง มีปริมาณน้ำ ๙๑๘,๕๐๐ ลบ.ม. สามารถสนับสนุนพื้นที่ได้ ๗,๐๐๗ ไร่ ดังนั้น แนวทางการแก้ไขปัญหาระยะยาว จังหวัดจะต้องจัดหาน้ำต้นทุนในพื้นที่ให้เพียงพอ ทั้งกาขุดลอกแหล่งน้ำสาธารณะในพื้นที่ ขุดเจาะบ่อบาดาลเพื่อ การเกษตร และทำสระน้ำในไร่นา รวมถึงการสร้างความรู้ความเข้าใจแก่เกษตรกรให้ปลูกพืชอื่นเป็นทางเลือก หรือ ปรับเปลี่ยนอาชีพใหม่ในช่วงวิกฤตภัยแล้ง ไม่หวังพึ่งการทำนาอย่างเดียว

ตารางที่ ๒๗ การเพาะปลูกข้าวนาปี ปีการผลิต ๒๕๕๘/๕๙

หน่วย : ไร่

อำเภอ	พื้นที่นาทั้งหมด	ข้าวนาปี			ข้าวนาปีต่อเนื่อง			คงเหลือยืนต้นรวม
		พื้นที่ปลูก	เก็บเกี่ยวแล้ว	คงเหลือยืนต้น	พื้นที่ปลูก	เก็บเกี่ยวแล้ว	คงเหลือยืนต้น	
เมืองสิงห์บุรี	๔๗,๔๙๒	๔๐,๒๒๙	๓๕,๙๓๒	๔,๒๙๗	๑๑,๗๘๔	-	๑๑,๗๘๔	๑๖,๐๘๑
พรหมบุรี	๓๐,๖๓๗	๑๘,๙๖๙	๑๗,๕๕๓	๑,๔๑๖	๓,๑๖๑	-	๓,๑๖๑	๔,๕๗๗
อินทร์บุรี	๑๔๖,๐๒๕	๘๗,๘๙๔	๗๐,๗๗๒	๑๗,๑๒๒	๒๒,๕๑๖	-	๒๒,๕๑๖	๓๙,๖๓๘
บางระจัน	๗๙,๐๒๘	๗๕,๒๕๓	๗๓,๙๙๐	๑,๒๖๓	๒๕,๗๓๗	-	๒๕,๗๓๗	๒๗,๐๐๐
กำแพงแสน	๓๙,๗๕๐	๒๙,๙๘๘	๒๙,๕๙๑	๓๙๗	๑๕,๕๗๗	-	๑๕,๕๗๗	๑๕,๙๗๔
ท่าช้าง	๑๓,๒๕๔	๑๐,๑๔๙	๗,๖๔๖	๒,๕๐๓	๓๖๖	-	๓๖๖	๒,๖๖๙
รวม	๓๕๖,๑๘๖	๒๖๒,๔๘๒	๒๓๕,๔๘๔	๒๖,๙๙๘	๗๘,๙๔๑	-	๗๘,๙๔๑	๑๐๕,๙๓๙

หมายเหตุ : ผลผลิตเฉลี่ย ๘๔๙ กก./ไร่ ราคาเฉลี่ย ณ ปัจจุบัน ๗,๗๐๐ บาทต่อตัน

การผลิตปศุสัตว์

การเลี้ยงสัตว์นับเป็นสาขาที่สำคัญสาขาหนึ่ง รองจากการปลูกพืช มีทั้งเลี้ยงเพื่อการบริโภค เพื่อใช้ งานและเลี้ยงในเชิงพาณิชย์ จังหวัดสิงห์บุรีมีเกษตรกรประกอบอาชีพด้านปศุสัตว์ ในปี ๒๕๕๗ จำนวน ๗,๓๑๒ ครัวเรือน เกษตรกรผู้เลี้ยงสัตว์มากที่สุด ได้แก่ ใกล้เคียงเมือง รองลงมาเป็น โคเนื้อ สุกร และไก่เนื้อ ตามลำดับ

ตารางที่ ๒๘ แสดงจำนวนสัตว์โคเนื้อ โคนม กระบือ สุกร แยกเป็นรายอำเภอ ปี ๒๕๕๗

อำเภอ	โคเนื้อ		โคนม		กระบือ		สุกร	
	จำนวน (ตัว)	เกษตรกร (ครัวเรือน)	จำนวน (ตัว)	เกษตรกร (ครัวเรือน)	จำนวน (ตัว)	เกษตรกร (ครัวเรือน)	จำนวน (ตัว)	เกษตรกร (ครัวเรือน)
เมืองสิงห์บุรี	๖๙๖	๑๑๖	๔๔	๒	๕	๒	๒๙๐	๘
บางระจัน	๓๒๘	๕๒	๐	๐	๐	๐	๖,๖๙๔	๓๒
ค่ายบางระจัน	๕๕๐	๙๓	๔๗	๒	๓	๑	๑,๙๕๘	๑๒๑
พรหมบุรี	๓๒๕	๖๗	๐	๐	๐	๐	๒๔,๔๗๕	๒๐
ท่าช้าง	๒๒๐	๖๗	๐	๐	๐	๐	๔๙๕	๒๘
อินทร์บุรี	๑,๑๗๐	๑๕๕	๕๐	๒	๑๕	๒	๑๖,๘๕๑	๘๕
รวม	๓,๒๘๙	๕๕๐	๑๔๑	๖	๒๓	๕	๕๐,๗๖๓	๒๙๔

ตารางที่ ๒๙ แสดงจำนวนสัตว์แพะ แกะ ม้า ห่าน แยกเป็นรายอำเภอ ปี ๒๕๕๗

อำเภอ	แพะ		แกะ		ม้า		ห่าน	
	จำนวน (ตัว)	เกษตรกร (ครัวเรือน)	จำนวน (ตัว)	เกษตรกร (ครัวเรือน)	จำนวน (ตัว)	เกษตรกร (ครัวเรือน)	จำนวน (ตัว)	เกษตรกร (ครัวเรือน)
เมืองสิงห์บุรี	๓๖๘	๑๑	๖	๑	๑	๑	๑๔๓	๒๙
บางระจัน	๒,๓๑๙	๕๔	๐	๐	๑	๑	๑๙๙	๓๐
ค่ายบางระจัน	๖๓๗	๑๖	๐	๐	๐	๐	๑๕๒	๑๗
พรหมบุรี	๓๔	๒	๐	๐	๓๐	๑	๗,๐๔๐	๒
ท่าช้าง	๑๑๒	๒	๐	๐	๐	๐	๓๗	๘
อินทร์บุรี	๒,๓๑๐	๔๐	๙๗	๔	๐	๐	๙๘	๑๕
รวม	๕,๗๘๐	๑๒๕	๑๐๓	๕	๓๒	๓	๗,๖๖๙	๑๐๑

ตารางที่ ๓๐ แสดงจำนวนสัตว์นกกกระทาพันธุ์เนื้อ นกกกระทาพันธุ์ไข่ ไก่ไข่ ไก่ไข่พันธุ์
แยกเป็นรายอำเภอ ปี ๒๕๕๗

อำเภอ	นกกกระทาพันธุ์เนื้อ		นกกกระทาพันธุ์ไข่		ไก่ไข่		ไก่ไข่พันธุ์	
	จำนวน (ตัว)	เกษตรกร (ครัวเรือน)	จำนวน (ตัว)	เกษตรกร (ครัวเรือน)	จำนวน (ตัว)	เกษตรกร (ครัวเรือน)	จำนวน (ตัว)	เกษตรกร (ครัวเรือน)
เมืองสิงห์บุรี	๐	๐	๐	๐	๕๒๐	๓๒	๑๕๕	๓
บางระจัน	๐	๐	๐	๐	๔๕๔	๕๒	๐	๐
ค่ายบางระจัน	๐	๐	๐	๐	๑,๔๘๐	๖๙	๐	๐
พรหมบุรี	๐	๐	๖๐๐,๐๐๐	๑	๕๘๒	๒๖	๑๖๔	๕
ท่าช้าง	๔๐	๑	๐	๐	๓๑๘	๑๖	๐	๐
อินทร์บุรี	๐	๐	๕	๒	๗๔,๕๗๕	๒๕	๐	๐
รวม	๔๐	๑	๖๐๐,๐๐๕	๓	๗๗,๙๒๙	๒๒๐	๓๑๙	๘

ตารางที่ ๓๑ แสดงจำนวนสัตว์ไก่พื้นเมือง ไก่เนื้อ ไก่เนื้อพันธุ์ เปิดเทศ
แยกเป็นรายอำเภอ ปี ๒๕๕๗

อำเภอ	ไก่พื้นเมือง		ไก่เนื้อ		ไก่เนื้อพันธุ์		เปิดเทศ	
	จำนวน (ตัว)	เกษตรกร (ครัวเรือน)	จำนวน (ตัว)	เกษตรกร (ครัวเรือน)	จำนวน (ตัว)	เกษตรกร (ครัวเรือน)	จำนวน (ตัว)	เกษตรกร (ครัวเรือน)
เมืองสิงห์บุรี	๔๗,๖๘๔	๑,๑๑๖	๑,๒๑๒	๑๗๘	๒๔	๔	๓๓๗	๔๔
บางระจัน	๒๘,๗๙๙	๗๐๒	๑,๐๑๘,๖๖๒	๒๓	๖	๑	๕๕๘	๓๙
ค่ายบางระจัน	๑๘,๘๖๔	๖๐๗	๑๒๒,๘๔๙	๑๒	๐	๐	๖๘๘	๔๒
พรหมบุรี	๒๕,๑๔๗	๕๘๘	๙๙,๐๗๐	๕	๖๒	๔	๒๐๑	๑๕
ท่าช้าง	๒๐,๕๗๘	๔๑๔	๑๒๖,๕๐๐	๙	๐	๐	๘๙๑	๒๙
อินทร์บุรี	๕๒,๙๗๑	๑,๕๑๒	๓๙๒,๑๔๔	๑๒	๐	๐	๑,๙๕๐	๑๑๖
รวม	๑๙๔,๐๕๓	๔,๙๓๙	๑,๗๖๐,๔๒๗	๒๓๙	๙๒	๙	๔,๖๒๕	๒๘๕

ตารางที่ ๓๒ แสดงจำนวนสัตว์เปิดเนื้อ เปิดไข่ เปิดเนื้อไล่ทุ่ง เปิดไข่ไล่ทุ่ง
แยกเป็นรายอำเภอ ปี ๒๕๕๗

อำเภอ	เปิดเนื้อ		เปิดไข่		เปิดเนื้อไล่ทุ่ง		เปิดไข่ไล่ทุ่ง	
	จำนวน (ตัว)	เกษตรกร (ครัวเรือน)	จำนวน (ตัว)	เกษตรกร (ครัวเรือน)	จำนวน (ตัว)	เกษตรกร (ครัวเรือน)	จำนวน (ตัว)	เกษตรกร (ครัวเรือน)
เมืองสิงห์บุรี	๓๖๖	๔๔	๒,๔๕๗	๖๕	๐	๐	๐	๐
บางระจัน	๖๕	๔	๒๖,๒๔๘	๑๐๔	๑๓,๙๒๑	๗	๖๐,๖๕๐	๒๓
ค่ายบางระจัน	๘๓	๗	๓๓,๕๐๙	๑๐๕	๐	๐	๐	๐
พรหมบุรี	๑๘๕	๘	๒,๓๕๖	๑๑	๕,๖๐๐	๒	๗,๒๐๐	๔
ท่าช้าง	๓,๐๕๐	๓	๒,๖๐๒	๑๐	๐	๐	๑,๔๐๐	๑
อินทร์บุรี	๓๘๑	๑๑	๒๑,๓๗๗	๕๗	๐	๐	๑๔๒,๘๐๐	๕๓
รวม	๔,๑๓๐	๗๗	๘๘,๕๔๙	๓๕๒	๑๙,๕๒๑	๙	๒๑๒,๐๕๐	๘๑

ที่มา : สำนักงานปศุสัตว์จังหวัดสิงห์บุรี

การผลิตประมง

จังหวัดสิงห์บุรีเป็นแหล่งผลิตด้านประมงน้ำจืดที่สำคัญจังหวัดหนึ่งในภาคกลาง เนื่องจากมีแหล่งน้ำธรรมชาติ เช่นแม่น้ำสำคัญไหลผ่านจังหวัด ๓ สาย คือ แม่น้ำเจ้าพระยา แม่น้ำน้อย และแม่น้ำลพบุรี นอกจากนี้ยังมีแหล่งน้ำธรรมชาติ เช่น ห้วย หนอง คลอง บึง โดยเฉพาะคลองชลประทาน มีครอบคลุมทุกอำเภอ นอกจากนี้ จังหวัดยังเป็นแหล่งผลิตปลาช่อนแม่ลาที่มีชื่อเสียง เป็นปลาที่มีรสชาติอร่อยที่สุด มีเทศกาลกินปลาในช่วงเดือนธันวาคมของทุกปี โดยสภาพจังหวัดสิงห์บุรี มีสภาพเป็นที่ราบลุ่ม เหมาะสำหรับการเพาะเลี้ยงสัตว์น้ำ โดยเกษตรกรเลี้ยงสัตว์น้ำสำหรับเป็นอาชีพเสริมและเพื่อการพาณิชย์ รูปแบบการเลี้ยง ได้แก่ เลี้ยงในบ่อ เลี้ยงในร่องสวน เลี้ยงในนาข้าว เลี้ยงในกระชัง และเลี้ยงในบ่อซีเมนต์

ปี ๒๕๕๗ มีครัวเรือนที่เพาะเลี้ยงสัตว์น้ำจืด จำนวน ๒,๑๗๐ ครัวเรือน รวม ๔,๐๒๐ บ่อ คิดเป็นเนื้อที่ ๒,๘๑๐.๒๔ ไร่ จำนวน ๙๐๒ กระชัง คิดเป็นเนื้อที่ ๑๑.๘๒ ไร่ และผลผลิตประมงจากการจับได้ตามธรรมชาติมีแนวโน้มลดลง และผลผลิตจากการเพาะเลี้ยงมีแนวโน้มเพิ่มขึ้น แสดงให้เห็นว่า เกษตรกรหันมาเพาะเลี้ยงสัตว์น้ำเพิ่มมากขึ้น

ตารางที่ ๓๓ ผลผลิตการประมง ปี ๒๕๕๕ - ๒๕๕๗

ประเภท	ปี ๒๕๕๕		ปี ๒๕๕๖		ปี ๒๕๕๗	
	ปริมาณ (กก.)	มูลค่า (บาท)	ปริมาณ (กก.)	มูลค่า (บาท)	ปริมาณ (กก.)	มูลค่า (บาท)
สัตว์น้ำที่จับได้ตามธรรมชาติ	๑,๐๕๙,๗๓๘	๔๖,๐๖๗,๒๗๖	๑,๐๙๓,๑๐๒	๔๖,๒๑๙,๖๙๑	๙๑๐,๒๖๓	๔๒,๐๘๒,๑๒๗
ผลผลิตฟาร์มเพาะเลี้ยงสัตว์น้ำ	๗๙๗,๗๗๘	๒๙,๘๙๐,๙๔๕	๘๓๐,๒๙๓	๓๑,๙๘๑,๑๘๐	๙๖๐,๒๑๘	๔๙,๕๔๙,๕๙๐

ที่มา : สำนักงานประมงจังหวัดสิงห์บุรี

การท่องเที่ยว

ตารางที่ ๓๔ สถิติจำนวนนักท่องเที่ยวเยี่ยมชมและรายได้จากการท่องเที่ยว จังหวัดสิงห์บุรี
ปี ๒๕๕๒-๒๕๕๘

รายการ	๒๕๕๒	๒๕๕๓	๒๕๕๔	๒๕๕๕	๒๕๕๖	๒๕๕๗ (มค.-กย.)	๒๕๕๘ (มค.-พค.)
จำนวนนักท่องเที่ยว (คน)	๓๗๑,๗๖๓	๓๐๗,๓๒๑	๒๗๙,๙๐๖	๔๐๖,๕๙๔	๔๒๔,๓๘๑	๓๖๕,๑๘๑	๒๓๕,๘๕๓
ร้อยละที่เพิ่มขึ้น	-๑๐	๑๓	-๘.๙๒	๔๕.๒๖	๔.๓๗		
รายได้ (ล้านบาท)	๒๘๐.๐๑	๓๒๖.๖	๓๑๑.๓๖	๕๔๔.๒	๕๘๒.๕๙	๔๖๗.๒๓	๒๙๗.๘๖
ร้อยละที่เพิ่มขึ้น	๗.๕	๑๖.๖๔	-๔.๖๗	๗๔.๗๘	๗.๐๕		
ค่าใช้จ่ายเฉลี่ยต่อหัว นักท่องเที่ยว(บาท/ คน/วัน)	-	๗๓๑.๕๔	๗๔๘.๙	๘๙๕.๘๖	๙๐๔.๗๓	๘๗๘.๔๕	
ร้อยละที่เพิ่มขึ้น	-	๑.๓๙	๒.๓๗	๑๙.๖๒	๐.๙๙		

ที่มา : กรมการท่องเที่ยว กระทรวงการท่องเที่ยวและกีฬา

จากสถิติจำนวนนักท่องเที่ยวและรายได้จากการท่องเที่ยว พบว่า ปี ๒๕๕๖ จังหวัดสิงห์บุรีมีจำนวนนักท่องเที่ยวเข้ามาท่องเที่ยวในจังหวัดสิงห์บุรีเพิ่มมากขึ้น เนื่องจากจังหวัดได้ฟื้นฟูและพัฒนาแหล่งท่องเที่ยว โดยการกำหนดนโยบายกระตุ้นการท่องเที่ยวโดยสนับสนุนงบประมาณ และประชาสัมพันธ์การท่องเที่ยวอย่างต่อเนื่อง ปี ๒๕๕๖ จำนวนนักท่องเที่ยวและรายได้จากการท่องเที่ยวจึงเพิ่มขึ้นจากปี ๒๕๕๕ (แนวโน้มสูงขึ้น)

จากจำนวนนักท่องเที่ยวและรายได้จากการท่องเที่ยวของจังหวัดสิงห์บุรี มีแนวโน้มเพิ่มขึ้น โดยในปี ๒๕๕๖ มีรายได้จากการท่องเที่ยว เป็นเงิน ๕๘๒.๕๙ ล้านบาท เพิ่มขึ้นจากปี ๒๕๕๕ ร้อยละ ๗.๐๕ และมีจำนวนนักท่องเที่ยว ๔๒๔,๓๘๑ คน เพิ่มขึ้นจากปี ๒๕๕๕ ร้อยละ ๔.๓๗ แสดงให้เห็นว่า การท่องเที่ยวของจังหวัดยังมีศักยภาพที่จะดึงดูดนักท่องเที่ยวเข้ามาท่องเที่ยว ขึ้นอยู่กับทุกภาคส่วนที่จะบูรณาการการพัฒนาด้านการท่องเที่ยวให้เกื้อกูลซึ่งกันและกัน โดยเฉพาะการส่งเสริมบทบาทของภาคเอกชนให้เข้ามามีส่วนร่วมให้มากขึ้น

อุตสาหกรรม

ตารางที่ ๓๕ จำนวนสถานประกอบการอุตสาหกรรม จำแนกตามประเภทอุตสาหกรรม
ปี ๒๕๕๔ -๒๕๕๗

ประเภทอุตสาหกรรม	ปี ๒๕๕๔	ปี ๒๕๕๕	ปี ๒๕๕๖	ปี ๒๕๕๗
รวม	๒๖๒	๒๖๓	๒๗๐	๒๗๒
การเกษตร	๔๒	๔๒	๔๔	๔๓
อาหาร	๒๙	๓๐	๓๐	๓๑
เครื่องดื่ม	๒	๒	๔	๔
สิ่งทอ	๒	๒	๒	๒
เครื่องแต่งกาย	๑	๑	๑	๑
เครื่องหนัง	๑	๑	๑	๐

ประเภทอุตสาหกรรม	ปี ๒๕๕๔	ปี ๒๕๕๕	ปี ๒๕๕๖	ปี ๒๕๕๗
ไม้และผลิตภัณฑ์จากไม้	๒๓	๒๑	๒๒	๒๓
เฟอร์นิเจอร์และเครื่องเรือน	๑๓	๑๓	๑๓	๑๓
สิ่งพิมพ์	๒	๒	๒	๒
กระดาษ	๒	๒	๒	๒
เคมี	๙	๙	๙	๙
ปิโตรเคมีและผลิตภัณฑ์	๓	๓	๓	๓
ยาง	๔	๔	๔	๔
พลาสติก	๑๓	๑๓	๑๓	๑๓
อโลหะ	๕๓	๕๑	๕๐	๕๐
โลหะ	๑	๑	๑	๑
ผลิตภัณฑ์โลหะ	๑๑	๑๑	๑๒	๑๒
เครื่องจักรกล	๙	๙	๙	๙
ไฟฟ้า	๑๐	๑๐	๑๒	๑๓
ขนส่ง	๑๙	๑๘	๑๗	๑๗
อื่นๆ	๑๓	๑๘	๑๙	๒๐

ที่มา : สำนักงานอุตสาหกรรมจังหวัดสิงห์บุรี

**ตารางที่ ๓๖ สถานประกอบการอุตสาหกรรม จำนวนเงินทุน และจำนวนคนงาน
จำแนกเป็นรายอำเภอ พ.ศ. ๒๕๕๗**

อำเภอ	จำนวนสถานประกอบการ อุตสาหกรรม	จำนวนเงินทุน (บาท)	จำนวนคนงาน
เมืองสิงห์บุรี	๗๑	๓,๕๗๑,๖๗๖,๕๐๐	๑,๔๖๐
บางระจัน	๓๗	๖๖๗,๑๗๘,๖๑๑	๑,๐๑๖
ค่ายบางระจัน	๒๗	๕๘๐,๘๖๗,๙๐๐	๔๐๒
พรหมบุรี	๔๘	๙,๔๘๖,๕๘๔,๓๕๖	๖,๓๖๑
ท่าช้าง	๘	๓๘๑,๒๕๙,๐๐๐	๔๖
อินทร์บุรี	๘๑	๒,๗๔๙,๕๖๐,๔๔๐	๓,๘๖๑
รวม	๒๗๒	๑๗,๐๘๓,๙๙๒,๘๐๗	๑๓,๑๔๖

ที่มา : สำนักงานอุตสาหกรรมจังหวัดสิงห์บุรี

จากจำนวนสถานประกอบการอุตสาหกรรมที่ตั้งอยู่ในแต่ละอำเภอ พบว่า ส่วนใหญ่ตั้งอยู่ในพื้นที่อำเภอที่อยู่บริเวณทางหลวงหมายเลข ๓๒ (ถนนสายเอเชีย) ได้แก่ อำเภอพรหมบุรี เมืองสิงห์บุรี และอินทร์บุรี และจำแนกตามประเภทอุตสาหกรรมพบว่า ประเภทอุตสาหกรรมที่ผลิตในจังหวัดมากที่สุด เป็นประเภทอโลหะ จำนวน ๕๐ โรงงาน รองลงมาได้แก่ ประเภทการเกษตร จำนวน ๔๓ โรงงาน และ ประเภทอาหาร จำนวน ๓๑ โรงงาน และมีจำนวนสถานประกอบการอุตสาหกรรมในปี ๒๕๕๗ จำนวน ๑๗๒ โรงงาน เพิ่มขึ้นจากปี ๒๕๕๖ จำนวน ๒ โรงงาน คิดเป็นร้อยละ ๑.๑๘

จังหวัดสิงห์บุรีอยู่ในเขตส่งเสริมการลงทุนเขต ๑ จึงมีโรงงานอุตสาหกรรมหลายประเภทที่มาตั้งอยู่ในจังหวัด แต่เนื่องจากจังหวัดสิงห์บุรีเป็นจังหวัดเล็ก และพื้นที่ส่วนใหญ่เป็นพื้นที่การเกษตร จึงทำให้การขยายตัวของโรงงานอุตสาหกรรมค่อนข้างน้อย ปี ๒๕๕๗ ขยายตัวร้อยละ ๐.๗๔ (เพิ่มขึ้นจำนวน ๒ โรงงานจากปี ๒๕๕๖)

๒) การวิเคราะห์ข้อมูลสังคมและความมั่นคง

ด้านสังคม

กำลังแรงงานและการมีงานทำ

ตารางที่ ๓๗ โครงสร้างประชากรจังหวัดสิงห์บุรี ปี ๒๕๕๔ - ๒๕๕๗

สถานภาพแรงงาน	ปี ๒๕๕๔	ปี ๒๕๕๕	ปี ๒๕๕๖	ปี ๒๕๕๗
ประชากรอายุ ๑๕ ปีขึ้นไป	๒๐๐,๒๔๕	๒๐๑,๓๐๕	๒๐๒,๔๐๑	๑๗๐,๐๐๘
ผู้อยู่ในกำลังแรงงาน	๑๓๔,๘๘๑	๑๓๘,๘๗๕	๑๓๙,๗๔๐	๑๒๐,๑๙๓
- ผู้มีงานทำ	๑๓๒,๔๓๒	๑๓๖,๘๘๓	๑๓๗,๔๙๔	๑๑๙,๔๐๘
- ผู้ว่างงาน	๒,๒๔๙	๑,๙๙๒	๑,๒๔๖	๕๐๕
- กำลังแรงงานที่รอฤดูกาล	๑๗๑	๑๑๔	๑,๐๕๐	๒๘๐
ผู้ไม่อยู่ในกำลังแรงงาน	๖๕,๓๖๔	๖๒,๔๓๐	๖๒,๖๖๑	๔๙,๘๑๕
- ทำงานบ้าน	๑๙,๘๔๑	๑๗,๔๖๙	๑๕,๕๖๕	๑๓,๕๕๖
- เรียนหนังสือ	๑๕,๑๖๑	๑๔,๖๔๒	๑๖,๒๘๓	๑๑,๒๑๘
- อื่น ๆ	๓๐,๓๖๒	๓๐,๓๒๐	๓๐,๘๑๓	๒๕,๐๔๑

ที่มา : สำนักงานสถิติจังหวัดสิงห์บุรี

ตารางที่ ๓๘ สถิติการว่างงานและอัตราค่าแรงขั้นต่ำในจังหวัดสิงห์บุรี ปี พ.ศ. ๒๕๕๓-๒๕๕๗

ปี พ.ศ.	อัตราการว่างงาน (%)	จำนวนคนว่างงาน (คน)	อัตราค่าแรงขั้นต่ำ (บาท)
๒๕๕๓	๑.๙๓	๒,๖๑๕	๑๖๕
๒๕๕๔	๑.๖๙	๒,๒๗๘	๑๗๖
๒๕๕๕	๑.๓๕	๑,๘๗๘	๒๔๖
๒๕๕๖	๐.๘๖	๑,๑๙๖	๓๐๐
๒๕๕๗	๐.๔๒	๕๐๕	๓๐๐

ที่มา : สำนักงานแรงงานจังหวัดสิงห์บุรี

จังหวัดสิงห์บุรีมีประชากรในวัยทำงาน (ผู้มีอายุ ๑๕ ปีขึ้นไป) จำนวน ๑๗๐,๐๐๘ คน พบว่าเป็นผู้อยู่ในกำลังแรงงานรวม ๑๒๐,๑๙๓ คน โดยจำแนกเป็นผู้มีงานทำ ๑๑๙,๔๐๘ คน คิดเป็นร้อยละ ๙๙.๓๕ ของผู้อยู่ในกำลังแรงงานทั้งหมด ขณะที่เป็นผู้ว่างงาน ๕๐๕ คน หรือร้อยละ ๐.๔๒ ของผู้อยู่ในกำลังแรงงาน ทั้งนี้ อัตราการว่างงานในจังหวัดสิงห์บุรี มีแนวโน้มลดลง

การศึกษา

ตารางที่ ๓๙ อัตราส่วนนักเรียนต่อห้องเรียน จำแนกตามระดับการศึกษา เป็นรายอำเภอ ปีการศึกษา ๒๕๕๗

อำเภอ	อัตราส่วนนักเรียนต่อห้องเรียน			
	ก่อนประถมศึกษา	ประถมศึกษา	มัธยมศึกษา	รวม
เมืองสิงห์บุรี	๒๐.๙	๒๓.๗	๓๑.๐	๒๕.๒
บางระจัน	๑๕.๘	๑๓.๖	๒๕.๒	๑๘.๒
ค่ายบางระจัน	๑๔.๗	๑๖.๖	๑๙.๓	๑๖.๙
พรหมบุรี	๑๑.๕	๕๘.๙	๒๐.๕	๓๐.๓
ท่าช้าง	๑๘.๔	๑๙.๑	๒๕.๙	๒๑.๑
อินทร์บุรี	๑๐.๐	๑๒.๕	๑๙.๔	๑๓.๙
รวม	๑๕.๒	๒๔.๑	๒๓.๕	๒๐.๙

ตารางที่ ๔๐ อัตราส่วนนักเรียนต่อครู จำแนกตามระดับการศึกษา เป็นรายอำเภอ ปีการศึกษา ๒๕๕๗

อำเภอ	อัตราส่วนนักเรียนต่อครู			
	ก่อนประถมศึกษา	ประถมศึกษา	มัธยมศึกษา	รวม
เมืองสิงห์บุรี	๓๑.๔	๑๘.๒	๑๗.๘	๒๒.๔
บางระจัน	๒๐.๒	๑๖.๖	๑๔.๓	๑๗.๐
ค่ายบางระจัน	๑๗.๐	๑๕.๔	๑๑.๒	๑๔.๕
พรหมบุรี	๑๘.๐	๑๔.๙	๑๒.๗	๑๕.๒
ท่าช้าง	๒๑.๓	๑๘.๒	๑๓.๐	๑๗.๕
อินทร์บุรี	๑๓.๔	๑๓.๘	๑๒.๑	๑๓.๑
รวม	๒๐.๒	๑๖.๒	๑๓.๕	๑๖.๖

ที่มา : สำนักงานเขตพื้นที่การศึกษาประถมศึกษาสิงห์บุรี ,สำนักงานพระพุทธศาสนาจังหวัดสิงห์บุรี, สำนักงานเขตพื้นที่การศึกษามัธยมศึกษาสิงห์บุรี,สำนักงานเทศบาลเมือง และสำนักงานเทศบาลตำบลทุกตำบล

จากอัตราส่วนนักเรียนต่อห้องเรียน ระดับประถมศึกษา มีอัตราส่วนนักเรียนต่อห้องเรียน มากที่สุด คือ มีนักเรียน ๒๔.๑ คน ต่อ ๑ ห้องเรียน และอัตราส่วนนักเรียนต่อครู ระดับก่อนประถมศึกษาอัตราส่วนนักเรียนต่อครูมากที่สุด คือ มีนักเรียน ๒๐.๒ คน ต่อ ครู ๑ คน

ตารางที่ ๔๑ ปีการศึกษาเฉลี่ยของประชากรอายุ ๑๕ - ๕๙ ปี พ.ศ.๒๕๕๔-๒๕๕๗

ปี	จำนวนปีการศึกษาเฉลี่ย
๒๕๕๔	๙.๘
๒๕๕๕	๙.๘
๒๕๕๖	๑๐.๕
๒๕๕๗	๑๐.๕

ที่มา : กศน.จังหวัดสิงห์บุรี

ตารางที่ ๔๒ ผลสัมฤทธิ์ทางการเรียนของนักเรียนชั้น ม.๓ ปีการศึกษา ๒๕๕๕ - ๒๕๕๗

ปีการศึกษา	ค่าเฉลี่ย O-Net
๒๕๕๕	๔๒.๒๘
๒๕๕๖	๓๕.๕๓
๒๕๕๗	๔๐.๖๒

ที่มา : สำนักงานเขตพื้นที่การศึกษามัธยมศึกษาเขต ๕

จังหวัดสิงห์บุรีมีจำนวนปีการศึกษาเฉลี่ยของประชากรอายุ ๑๕ - ๕๙ ปี มีแนวโน้มเพิ่มขึ้น โดยในปี ๒๕๕๗ มีปีการศึกษาเฉลี่ย ๑๐.๕ และมีผลสัมฤทธิ์ทางการเรียนของนักเรียน ชั้น ม.๓ มีแนวโน้มเพิ่มขึ้น โดยในปีการศึกษา ๒๕๕๗ มีค่าเฉลี่ย O-Net เพิ่มขึ้นจากปีการศึกษา ๒๕๕๖ ร้อยละ ๑๔.๓๓

การสาธารณสุข

จังหวัดสิงห์บุรี มีจำนวนคนไข้ที่เข้าโรงพยาบาลเฉลี่ย ๑๒,๒๕๗ คนต่อเดือน โดยมีอัตราส่วนแพทย์ ๑ คน ต่อประชากร ๓,๖๕๕ คน ทันตแพทย์ ๑ คนต่อประชากร ๘,๖๒๖ คน เภสัชกร ๑ คนต่อประชากร ๕,๙๙๐ คน พยาบาล ๑ คน ต่อประชากร ๓๐๒ คน และเตียงผู้ป่วย ๑ เตียง ต่อประชากร ๓๑๖ คน และจากสถิติจำนวนผู้ป่วยที่ใช้บริการสาธารณสุขภาครัฐ ตั้งแต่ปี ๒๕๕๓-๒๕๕๗ จะเห็นได้ว่ามีจำนวนผู้ป่วยมาใช้บริการในจำนวนที่เพิ่มในทุกๆปี

ตารางที่ ๔๓ จำนวนผู้ป่วยและผู้ป่วยในจากสถานบริการของกระทรวงสาธารณสุข ปี ๒๕๕๓ - ๒๕๕๗

ประเภทผู้ป่วย	ปี ๒๕๕๓	ปี ๒๕๕๔	ปี ๒๕๕๕	ปี ๒๕๕๖	ปี ๒๕๕๗	ปี ๒๕๕๘ (ณ ๓๐ ส.ค.๕๘)
ผู้ป่วยนอก	๘๐๙,๑๗๒	๘๖๘,๙๘๖	๙๐๐,๘๕๒	๙๓๐,๖๓๗	๑,๐๐๘,๙๕๑	๙๔๓,๑๓๓
ผู้ป่วยใน	๕๗,๖๙๗	๕๙,๗๔๕	๕๑,๖๑๑	๖๒,๔๑๙	๕๖,๙๕๓	๒๕,๙๔๐
รวม	๘๖๖,๘๖๙	๙๒๘,๗๓๑	๙๕๒,๔๖๓	๙๙๓,๐๕๖	๑,๐๖๕,๙๐๔	๙๖๙,๐๗๓

ที่มา : สำนักงานสาธารณสุขจังหวัดสิงห์บุรี

ตารางที่ ๔๔ จำนวนประชากรต่อเจ้าหน้าที่ทางการแพทย์ พ.ศ. ๒๕๕๗

อำเภอ	จำนวนประชากรต่อเจ้าหน้าที่ทางการแพทย์ ๑ คน				
	แพทย์	ทันตแพทย์	เภสัชกร	พยาบาล	ผู้ช่วยพยาบาล
เมืองสิงห์บุรี	๗,๙๘๗	๒๓,๙๖๑	๑๖,๕๘๘	๗๒๖	๑,๘๙๒
บางระจัน	๓๐,๘๐๗	๑๐๗,๘๒๕	๕๓,๙๑๒	๔,๕๘๘	๑๐,๒๖๙
ค่ายบางระจัน	๗๑,๘๘๓	๑๐๗,๘๒๕	๕๓,๙๑๒	๔,๔๙๓	๕๓,๙๑๒
พรหมบุรี	๗๑,๘๘๓	๗๑,๘๘๓	๗๑,๘๘๓	๔,๖๘๘	-
ท่าช้าง	๔๓,๑๓๐	๑๐๗,๘๒๕	๑๐๗,๘๒๕	๔,๙๐๑	๓๐,๘๐๗
อินทร์บุรี	๑๕,๔๐๓	๓๐,๘๐๗	๒๓,๙๖๑	๙๒๙	๒๕๐๗
รวม	๓,๖๕๕	๘,๖๒๖	๕,๙๙๐	๓๐๒	๙๒๙

ที่มา : สำนักงานสาธารณสุขจังหวัดสิงห์บุรี

ตารางที่ ๔๕ การตาย จำแนกตามกลุ่มสาเหตุที่สำคัญ พ.ศ. ๒๕๕๖ - ๒๕๕๗

สาเหตุตาย	จำนวนการตาย (คน)		อัตราการตายต่อประชากร ๑๐๐,๐๐๐ คน	
	๒๕๕๖	๒๕๕๗	๒๕๕๖	๒๕๕๗
มะเร็ง และเนื้องอกทุกชนิด	๒๙๗	๒๗๔	๑๓๙.๖	๑๒๗.๑
อุบัติเหตุ และการเป็นพิษ	๘๙	๘๒	๔๑.๘	๓๘.๐
โรคหัวใจ	๘๙	๑๑๘	๔๑.๘	๕๔.๗
ความดันเลือดสูง และโรคหลอดเลือดในสมอง	๑๔๙	๑๕๑	๗๐.๑	๗๐.๐
ปอดอักเสบและโรคอื่นๆ ของปอด	๒๕๗	๑๘๓	๑๒๐.๘	๘๔.๙
ไตอักเสบ กลุ่มอาการของไตพิการ และไตพิการ	๔๑	๕๒	๑๙.๓	๒๔.๑
โรคเกี่ยวกับตับและตับอ่อน	๓๗	๔๖	๑๗.๔	๒๑.๓
การบาดเจ็บจากการฆ่าตัวตาย ถูกฆ่าตาย และอื่นๆ	๓๐	๓๖	๑๔.๑	๒๐.๔
วัณโรคทุกชนิด	๒๐	๒๙	๙.๔	๑๓.๕
โรคภูมิคุ้มกันบกพร่องเนื่องจากไวรัส	๒๗	๒๕	๑๒.๗	๑๑.๖
อื่น ๆ	๑,๐๗๐	๑,๐๔๓	๕๐๓.๐	๔๘๓.๗

ที่มา: สำนักงานสาธารณสุขจังหวัดสิงห์บุรี

จากสถิติการตาย ปี ๒๕๕๖ - ๒๕๕๗ จะเห็นได้ว่า สาเหตุการตามของผู้ป่วย ๓ อันดับแรก ได้แก่ มะเร็ง และเนื้องอกทุกชนิด รองลงมาได้แก่ ปอดอักเสบและโรคอื่นๆ ของปอด และความดันเลือดสูง และโรคหลอดเลือดในสมอง ตามลำดับ

ความยากจน

ตารางที่ ๔๖ ครั้วเรือนยากจนที่มีรายได้ต่ำกว่าเกณฑ์ความจำเป็นพื้นฐาน (จปฐ.) ปี ๒๕๕๖ - ๒๕๕๘

ปีที่จัดเก็บ	ครั้วเรือนที่จัดเก็บ	ครั้วเรือนยากจน	ร้อยละของครั้วเรือนยากจน
๒๕๕๖	๓๓,๖๔๑	๗๗	๐.๒๓
๒๕๕๗	๕๑,๓๐๔	๔๗	๐.๐๙
๒๕๕๘	๕๑,๘๐๗	๓๑	๐.๐๖

ที่มา : สำนักงานพัฒนาชุมชนจังหวัดสิงห์บุรี

การจัดเก็บข้อมูลความจำเป็นพื้นฐาน (จปฐ.) จะจัดเก็บเฉพาะหมู่บ้านเขตชนบท และตั้งแต่ปี ๒๕๕๖ เป็นต้นมา ได้เพิ่มการจัดเก็บข้อมูลในเขตเทศบาลด้วย ทำให้มีจำนวนครั้วเรือนที่จัดเก็บข้อมูลเพิ่มมากขึ้น ผลการจัดเก็บข้อมูลฯ พบว่า มีครั้วเรือนยากจนที่มีรายได้ต่ำกว่าเกณฑ์ความจำเป็นพื้นฐาน (จปฐ.) กล่าวคือ มีรายได้เฉลี่ยน้อยกว่าคนละ ๓๐,๐๐๐ บาทต่อปี มีแนวโน้มลดลง โดยในปี ๒๕๕๗ ลดลงจากปี ๒๕๕๖ ร้อยละ ๓๘.๙๖ ปี ๒๕๕๘ ลดลงจากปี ๒๕๕๗ ร้อยละ ๓๔.๐๔ และเมื่อเทียบกับครั้วเรือนทั้งหมด ในปี ๒๕๕๘ มีครั้วเรือนยากจนเพียง ร้อยละ ๐.๐๖

ตารางที่ ๔๗ รายได้ ค่าใช้จ่ายเฉลี่ยต่อเดือน และหนี้สินเฉลี่ยต่อครัวเรือน ปี ๒๕๕๐- ๒๕๕๖

ปีที่จัดเก็บ	รายได้เฉลี่ยต่อเดือน	ค่าใช้จ่ายเฉลี่ยต่อเดือน	จำนวนหนี้สินเฉลี่ยต่อครัวเรือน
๒๕๕๐	๒๐,๕๕๘	๑๔,๙๘๘	๗๖,๒๑๙
๒๕๕๒	๒๕,๔๑๙	๑๗,๗๘๗	๕๕,๖๐๕
๒๕๕๔	๒๖,๐๖๘	๑๙,๒๐๗	๑๓๓,๓๗๘
๒๕๕๖	๒๘,๑๑๕	๒๒,๑๑๘	๑๕๑,๔๕๐

ที่มา : ผลการสำรวจภาวะเศรษฐกิจและสังคมของครัวเรือน ของสำนักงานสถิติจังหวัดสิงห์บุรี

ผลการสำรวจภาวะเศรษฐกิจและสังคมของครัวเรือน ของสำนักงานสถิติจังหวัดสิงห์บุรี โดยทำการเก็บรวบรวมข้อมูลทุกเดือน (มกราคม - ธันวาคม) จากครัวเรือนตัวอย่างในจังหวัดทั้งในเขตเทศบาลและนอกเขตเทศบาล พบว่า ครัวเรือนมีรายได้เฉลี่ยต่อเดือนมีแนวโน้มเพิ่มขึ้น แต่ค่าใช้จ่ายเฉลี่ยต่อเดือน และหนี้สินเฉลี่ยต่อครัวเรือนก็เพิ่มขึ้นตามกัน โดยผลสำรวจในปี ๒๕๕๖ รายได้เฉลี่ยเดือนละ ๒๘,๑๑๕ บาท ส่วนใหญ่เป็นรายได้จากการทำงาน (ค่าจ้างและเงินเดือน) ร้อยละ ๗๓.๕ จากการทำธุรกิจ ร้อยละ ๑๘.๑ และจากการทำการเกษตรร้อยละ ๑๔.๓ ค่าใช้จ่ายเฉลี่ยเดือนละ ๒๒,๑๑๘ บาท ค่าใช้จ่ายร้อยละ ๓๕.๑ เป็นค่าอาหาร เครื่องดื่มและสิ่งในจำนวนนี้เป็นค่าเครื่องดื่มที่มีแอลกอฮอล์ร้อยละ ๑.๓) รองลงมาเป็นค่าใช้จ่ายเกี่ยวกับยานพาหนะ/การเดินทาง การสื่อสาร ร้อยละ ๒๒.๙ และพบว่าเป็นครัวเรือนที่มีหนี้สินประมาณ ๔๑,๐๘๔ ครัวเรือน หรือร้อยละ ๕๗.๑ ของครัวเรือนทั้งหมด โดยมีจำนวนหนี้สินเฉลี่ย ๑๕๑,๔๕๐ บาทต่อครัวเรือน ซึ่งส่วนใหญ่เป็นการก่อหนี้เพื่อใช้ในครัวเรือน ร้อยละ ๗๖.๙ คือใช้ในการอุปโภคบริโภค ร้อยละ ๔๙.๗ ใช้ในการซื้อบ้าน/ที่ดิน ร้อยละ ๒๖.๐ และหนี้เพื่อใช้ในการศึกษามีเพียงร้อยละ ๑.๒ เท่านั้น สำหรับหนี้เพื่อใช้ในการลงทุนและอื่น ๆ ร้อยละ ๒๓.๑ นั้นพบว่า เพื่อใช้ในการเกษตร ร้อยละ ๑๔.๔ ใช้ทำธุรกิจและอื่น ๆ ร้อยละ ๘.๗ และเมื่อเปรียบเทียบการกระจายรายได้ในปี ๒๕๕๔ และ ๒๕๕๖ พบว่า ความเหลื่อมล้ำของรายได้มีแนวโน้มลดลง

ด้านความมั่นคง

๑) ยาเสพติด

จังหวัดสิงห์บุรี มีสถานการณ์ปัญหาเสพติดคงอยู่ในระดับเบาบาง แต่ปัญหาการแพร่ระบาดของยาเสพติดมีแนวโน้มเพิ่มขึ้น เนื่องจากมีผู้เสพยาใหม่เพิ่มเข้ามาในวงจรร้อยอย่างต่อเนื่อง ผู้ผ่านการบำบัดบางรายยังไม่เลิกพฤติกรรม ผู้เสพ/ผู้ค้ารายเก่าเมื่อพ้นโทษออกมา หรืออยู่ระหว่างการประกันตัวยังไม่เลิกพฤติกรรม ส่วนมากอยู่ในอาชีพกลุ่มผู้รับจ้าง โรงงาน ภาคการเกษตร และว่างงาน การจับกุมไม่ทำให้ปริมาณตัวยาลด หรือความต้องการของผู้เสพลด สำหรับตัวยาที่ระบาดยังคงเป็นยาบ้าที่ระบาดในพื้นที่

ตารางที่ ๔๘ สถิติการจับกุมคดียาเสพติด ปี พ.ศ. ๒๕๕๔ - ๕๒๕๕๗

ปีงบประมาณ	จำนวนประชากร (คน)	ผลการจับกุม คดียาเสพติด (ราย)	อัตราคดีต่อประชากร แสนคน	หมายเหตุ
พ.ศ. ๒๕๕๔	๒๑๔,๖๖๑	๑,๔๔๒	๖๗๑.๗๖	
พ.ศ. ๒๕๕๕	๒๑๓,๕๘๗	๑,๖๗๐	๗๘๑.๘๘	
พ.ศ. ๒๕๕๖	๒๑๓,๒๑๖	๒,๑๐๕	๙๘๗.๒๖	
พ.ศ. ๒๕๕๗	๒๑๒,๖๙๐	๑,๘๐๗	๘๕๙.๕๙	
พ.ศ. ๒๕๕๘		๑,๐๕๓		

ที่มา: ตำรวจภูธรจังหวัด

จากสถิติการจับกุมคดียาเสพติด จะเห็นได้ว่าการจับกุมในอัตราที่เพิ่มขึ้น ซึ่งสอดคล้องกับนโยบายของจังหวัดที่ให้ความสำคัญในการป้องกันและแก้ไขปัญหายาเสพติด โดยถือเป็นวาระของจังหวัดที่ทุกหน่วยงานภาครัฐในทุกระดับบูรณาการร่วมกันในการป้องกันและแก้ไขปัญหายา

๒) แรงงานต่างด้าว

ตารางที่ ๔๙ จำนวนแรงงานต่างด้าวที่ขึ้นทะเบียน ปี ๒๕๕๕ - ๒๕๕๘

ปี พ.ศ.	ประเภทแรงงานต่างด้าว							รวม
	ส่งเสริมการลงทุน	ประเภทชั่วคราว			อยู่ในความดูแลของกระทรวงมหาดไทย	ตามมติคณะรัฐมนตรี	ตามคำสั่งคสช.	
		ทั่วไป	MOU	พิสูจน์สัญชาติ				
๒๕๕๕	๓๘	๔๓	๓๔๑	๖๐๔	๑๗	๗๒	-	๑,๑๑๕
๒๕๕๖	๔๔	๕๓	๒๙๗	๖๔๙	๑๙	-	-	๑,๐๖๒
๒๕๕๗	๔๒	๖๑	๒๘๗	๗๒๐	๒๒	-	๙๓๙	๒,๐๗๑
๒๕๕๘	๔๖	๕๒	๕๒๙	๖๓๗	๒๐	๖๑๘	-	๑,๙๐๒

มา : สำนักงานจัดหางานจังหวัดสิงห์บุรี

หมายเหตุ : เป็นข้อมูล ณ วันที่ ๒๕ กันยายน ของทุกปี

คณะกรรมการความสงบแห่งชาติ ได้มีประกาศ คสช. ฉบับที่ ๖๘/๒๕๕๗ และ ฉบับที่ ๗๐/๒๕๕๗ ให้จังหวัดสิงห์บุรี จัดตั้งศูนย์บริการจดทะเบียนแรงงานต่างด้าวแบบเบ็ดเสร็จ (One Stop Service) เพื่อให้นายจ้าง/สถานประกอบการที่มีแรงงานต่างด้าวสัญชาติเมียนมา ลาว และกัมพูชาที่เข้าเมืองผิดกฎหมายให้นำแรงงานต่างด้าวไปขึ้นทะเบียนเพื่อขอรับใบอนุญาตทำงาน ณ ศูนย์บริการฯ ดังกล่าว ทั้งนี้ จังหวัดสิงห์บุรี มีแรงงานต่างด้าวมาขึ้นทะเบียนขอรับใบอนุญาตทำงาน จำนวน ๙๓๙ คน โดยใบอนุญาตทำงานหมดอายุในวันที่ ๓๑ มีนาคม ๒๕๕๘ ต่อมาคณะรัฐมนตรีมีมติเมื่อวันที่ ๓ มีนาคม ๒๕๕๘ เห็นชอบผ่อนผันให้แรงงานต่างด้าวกลุ่มดังกล่าวอยู่ในราชอาณาจักรได้อีก ๑ ปี โดยแรงงานต่างด้าวจะต้องยื่นเอกสารตรวจสัญชาติและรายงานตัวเพื่อขอรับใบอนุญาตทำงาน ทั้งนี้ มีแรงงานต่างด้าวมายื่นคำขอรับใบอนุญาตทำงาน จำนวนทั้งสิ้น ๖๔๙ คน ต่อมานายจ้างแจ้งยกเลิกใบอนุญาตทำงาน จำนวน ๓๑ คน คงเหลือแรงงานต่างด้าว จำนวน ๖๑๘ คน (ข้อมูล ณ วันที่ ๒๕ กันยายน ๒๕๕๘)

๓) ความปลอดภัยในชีวิตและทรัพย์สิน

ตารางที่ ๕๐ สถิติคดีอุบัติเหตุจราจรทางบก ปี พ.ศ. ๒๕๕๕-๒๕๕๗

ปี	จำนวนคดีอุบัติเหตุจราจรทางบก	บาดเจ็บ (คน)	สาหัส (คน)	เสียชีวิต (คน)	ทรัพย์สินเสียหาย (บาท)
๒๕๕๕	๑๕๔	๑๕๒	๑๙	๖๔	๙,๓๖๙,๕๐๐
๒๕๕๖	๑๔๓	๑๕๔	๓	๖๙	๘,๔๔๓,๕๐๐
๒๕๕๗	๑๕๘	๑๔๖	-	๔๕	๕,๕๗๙,๓๓๐

จากสถิติอุบัติเหตุจราจรทางบก จะเห็นได้ว่าจำนวนคดีอุบัติเหตุจราจรมีแนวโน้มสูงขึ้น สาเหตุหลักคือ เมาแล้วขับ และอีกประการหนึ่ง เนื่องจากมีทางหลวงหมายเลข ๓๒ (สายเอเชีย) ผ่านจังหวัดสิงห์บุรี ทำให้มีความเสี่ยงสูงต่อการเกิดอุบัติเหตุและความปลอดภัยในชีวิต

ตารางที่ ๕๑ สถิติอุบัติเหตุทางถนนในพื้นที่จังหวัดสิงห์บุรีช่วงเวลากฎหมาย พ.ศ. ๒๕๕๓ - ๒๕๕๗ แยกเป็นรายอำเภอ

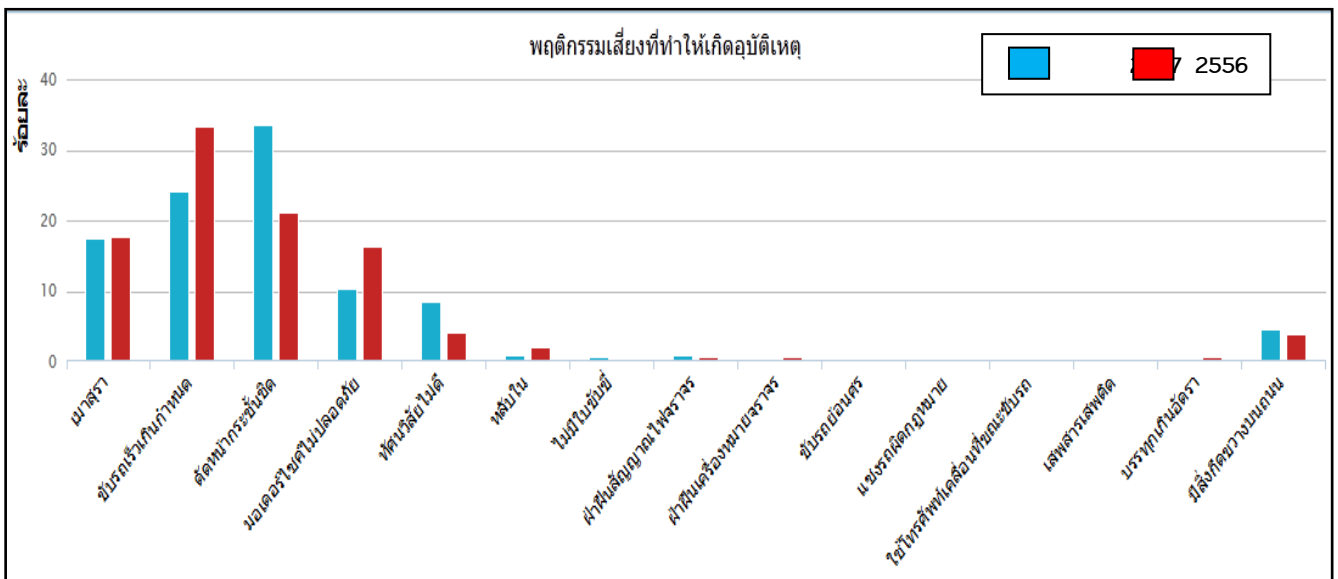
ปี พ.ศ.	จำนวน การเกิดอุบัติเหตุ (ครั้ง)/ ผู้บาดเจ็บ (คน)/ ผู้เสียชีวิต (คน)								มูลค่าความเสียหาย (บาท)
		เมือง	บางระจัน	ค่ายบางระจัน	พรหมบุรี	ท่าช้าง	อินทร์บุรี	รวม	
๒๕๕๓	จำนวนครั้ง	๒๒	๑๒	๖	๑	๒	๒	๔๕	๔๐,๙๒๓,๐๐๐
	บาดเจ็บ	๑๘	๑๔	๕	๑	๑	๒	๔๑	
	เสียชีวิต	๗	๓	๑	๑	๑	๐	๑๓	
๒๕๕๔	จำนวนครั้ง	๑๘	๖	๕	๔	๑	๑๒	๔๖	๑๖,๘๔๖,๐๐๐
	บาดเจ็บ	๑๗	๖	๖	๒	๑	๑๒	๔๕	
	เสียชีวิต	๑	๑	๑	๓	๐	๐	๖	
๒๕๕๕	จำนวนครั้ง	๑๘	๑๒	๖	๕	๔	๙	๕๕	๓๕,๕๒๓,๐๐๐
	บาดเจ็บ	๑๖	๑๒	๗	๕	๔	๑๑	๕๕	
	เสียชีวิต	๕	๒	๑	๓	๑	๑	๑๓	
๒๕๕๖	จำนวนครั้ง	๑๒๐	๒๖	๒๒	๒๘	๑๒	๒๒	๒๓๐	๗,๘๕๓,๕๐๒
	บาดเจ็บ	๑๑๑	๒๑	๒๑	๑๗	๘	๑๗	๑๙๕	
	เสียชีวิต	๑๔	๕	๒	๑๑	๕	๖	๔๓	
๒๕๕๗	จำนวนครั้ง	๑๕๐	๒๐	๒๖	๓๐	๖	๔๕	๒๗๗	๒,๓๗๖,๐๑๕
	บาดเจ็บ	๑๔๗	๑๕	๑๗	๒๔	๖	๓๔	๒๔๓	
	เสียชีวิต	๑๒	๖	๑๑	๘	๐	๑๔	๕๑	
รวม ๒๕๕๓ - ๒๕๕๗	จำนวนครั้ง	๓๒๘	๗๖	๖๕	๖๘	๒๕	๙๐	๖๕๒	๑๐๓,๕๒๑,๕๑๗
	บาดเจ็บ	๓๐๙	๖๘	๕๖	๔๙	๒๐	๗๖	๕๗๘	
	เสียชีวิต	๓๙	๑๗	๑๖	๒๖	๗	๒๑	๑๒๖	

ที่มา : แผนการป้องกันและบรรเทาสาธารณภัยจังหวัดสิงห์บุรี พ.ศ. ๒๕๕๘, สำนักงานป้องกันและบรรเทาสาธารณภัยจังหวัดสิงห์บุรี

จากการเก็บข้อมูลการเกิดอุบัติเหตุช่วงปกติดตลอดปี ย้อนหลัง ๕ ปี พ.ศ. ๒๕๕๓ - ๒๕๕๗ พบว่า ๕ สาเหตุแรกที่ทำให้เกิดอุบัติเหตุมากที่สุด คือ ขับรถเร็วเกินกำหนด ตัดหน้ากระชั้นชิด เมาสุรา มอเตอร์ไซค์ไม่ปลอดภัย และมีสิ่งกีดขวางถนน ตามลำดับ

ตารางที่ ๕๒ : พฤติกรรมเสี่ยงของผู้ใช้รถใช้ถนนที่ทำให้เกิดอุบัติเหตุในช่วงปกติ จังหวัดสิงห์บุรี พ.ศ. ๒๕๕๖-๒๕๕๗

พฤติกรรมเสี่ยงที่ทำให้เกิดอุบัติเหตุ	สถิติสะสม	
	(๑ ม.ค.-๓๑ ธ.ค. ๕๖)	(๑ ม.ค.-๓๑ ธ.ค. ๕๗)
๑. เมาสุรา	๑๗.๕๔%	๑๗.๔๔%
๒. ขับรถเร็วเกินกำหนด	๓๓.๒๓%	๒๓.๙๕%
๓. ตัดหน้ากระชั้นชิด	๒๐.๙๒%	๓๓.๔๙%
๔. มอเตอร์ไซค์ไม่ปลอดภัย	๑๖.๓๑%	๑๐.๒๓%
๕. มีสิ่งกีดขวางบนถนน	๓.๖๙%	๔.๔๒%



ตารางที่ ๕๓ สถิติคดีอาญาที่น่าสนใจ จำแนกตามประเภทความผิด พ.ศ. ๒๕๕๕ - ๒๕๕๗

ประเภทความผิด	๒๕๕๕ (ราย)		๒๕๕๖ (ราย)		๒๕๕๗ (ราย)	
	รับแจ้ง	จับได้	รับแจ้ง	จับได้	รับแจ้ง	จับได้
คดีอุกฉกรรจ์และ สะเทือนขวัญ	๑๐	๘	๑๓	๘	๖	๓
คดีประทุษร้ายต่อชีวิต ร่างกาย และเพศ	๑๔๙	๖๗	๑๒๒	๖๑	๑๑๙	๓๖
คดีประทุษร้ายต่อทรัพย์สิน	๑๓๑	๖๒	๑๘๘	๗๓	๑๘๙	๕๗
คดีที่น่าสนใจ	๑๒๒	๑๗	๑๓๔	๓๑	๑๑๘	๑๗
คดีที่รัฐเป็นผู้เสียหาย	๑,๖๗๐	๑,๐๘๓	๒,๓๔๙	๒,๖๙๐	๑,๙๓๗	๑,๙๓๗

ที่มา: ตำรวจภูธรจังหวัดสิงห์บุรี

หมายเหตุ เฉพาะคดีที่รัฐเป็นผู้เสียหาย ผู้ต้องหาที่จับได้ นับเป็นคน

จากสถิติคดีอาญาจะเห็นได้ว่า คดีอุกฉกรรจ์และสะเทือนขวัญ และคดีที่รัฐเป็นผู้เสียหาย จะสามารถจับผู้ต้องหาได้เกินกว่าร้อยละ ๕๐ แต่อีก ๓ กลุ่มคดีจะจับผู้ต้องหาได้น้อยกว่าร้อยละ ๕๐

๓) การวิเคราะห์ข้อมูลทรัพยากรธรรมชาติและสิ่งแวดล้อม

ทรัพยากรดิน

ทรัพยากรดิน ในจังหวัดสิงห์บุรี มีทั้งหมด ๔ กลุ่มชุดดิน ประกอบด้วย

(๑) กลุ่มชุดดินที่ ๔ มีเนื้อที่ ๔๓๔,๘๙๑ ไร่ หรือร้อยละ ๘๔.๖๐

กลุ่มชุดดินที่เป็นดินเหนียวหรือกลุ่มดินเหนียวสีมาก สีเทา ที่เกิดจากวัตถุต้นกำเนิดดินพวกตะกอนลำน้ำพบในบริเวณที่ราบตะกอนน้ำพา มีสภาพพื้นที่เป็นที่ราบลุ่มหรือราบเรียบ มีน้ำแช่ขังในช่วงฤดูฝน หน้าดินอาจแทรกแหว่งเป็นร่องกว้างและลึกในฤดูแล้ง และอาจมีรอยถูกลอยในดินล่าง มีการระบายน้ำเลวหรือค่อนข้างเลว บางพื้นที่พบในพื้นที่ลุ่มต่ำ มีน้ำไหลบ่าท่วมขังสูงในฤดูฝนหรือพบในพื้นที่ค่อนข้างดอน ทำให้เสี่ยงต่อการขาดแคลนน้ำ ความอุดมสมบูรณ์ตามธรรมชาติปานกลาง

ลักษณะและสมบัติดิน

มีเนื้อชั้นดินบนเป็นดินร่วนปนดินเหนียว หรือดินเหนียวสีดำหรือสีเทาเข้ม มีจุดประสีเหลืองหรือสีน้ำตาล ปฏิกริยาดินเป็นกรดจัดถึงเป็นกรดเล็กน้อย มีค่าความเป็นกรดเป็นด่างประมาณ ๕.๕-๖.๕ มีเนื้อดินชั้นล่างเป็นดินเหนียว หรือดินเหนียวปนทรายแป้ง สีเทาหรือสีน้ำตาลปนเทา มีจุดประสีน้ำตาลปนเหลือง สีเหลืองสีน้ำตาลแก่ หรือสีแดง ปฏิกริยาเป็นกลางหรือด่างปานกลาง มีความเป็นกรดเป็นด่างประมาณ ๗.๐-๘.๐ อาจพบก้อนปูนหรือก้อนสารเคมีสะสมพวกเหล็กและแมงกานีสในชั้นดินล่าง

ความเหมาะสมของดินสำหรับการปลูกพืชและปัญหาการใช้ประโยชน์ที่ดิน

กลุ่มชุดดินที่ ๔ มีความเหมาะสมดีสำหรับการปลูกข้าว แต่บริเวณที่ลุ่มต่ำอาจจะประสบปัญหาหาน้ำท่วมขัง ไม่เหมาะสมสำหรับปลูกพืชไร่ ไม้ผล และไม่ยืนต้น เนื่องจากมีข้อจำกัดเรื่องการแช่ขังของน้ำในช่วงฤดูฝน

(๒) กลุ่มชุดดินที่ ๒๑มีเนื้อที่ ๕,๗๗๑ ไร่ หรือร้อยละ ๑.๑๓

เป็นกลุ่มชุดดินที่เกิดจากวัตถุต้นกำเนิดดินพวกตะกอนลำน้ำบนส่วนต่ำของสันดินริมน้ำพบบริเวณที่ราบเรียบหรือค่อนข้างราบเรียบมีน้ำแช่ขังในช่วงฤดูฝนเป็นกลุ่มดินลึกที่มีการระบายน้ำดีปานกลางถึงค่อนข้างเลวเนื้อดินเป็นดินร่วนดินร่วนเหนียวหรือดินร่วนเหนียวปนทรายแป้งมีสีน้ำตาลปนเทาหรือน้ำตาลอ่อนพบจุดประสีเทาสีน้ำตาลปนเหลืองตลอดชั้นดินปริมาณเล็กน้อยส่วนใหญ่จะมีแร่ไมกาปะปนอยู่ด้วยปฏิกริยาดินเป็นกรดจัดถึงเป็นกลางมีค่าความเป็นกรดเป็นด่างประมาณ ๕.๕-๗.๐ดินมีความสมบูรณ์ตามธรรมชาติปานกลาง

ความเหมาะสมของดินสำหรับการปลูกพืชและปัญหาการใช้ประโยชน์ที่ดิน

กลุ่มชุดดินที่ ๒๑ มีความเหมาะสมสำหรับปลูกข้าว แต่อาจมีปัญหาขาดแคลนน้ำในบางช่วงเวลาที่ฝนทิ้งชวงนาน ส่วนในฤดูแล้งสามารถปลูกพืชผัก และถั่วต่าง ๆ ได้

(๓) กลุ่มชุดดินที่ ๓๓มีเนื้อที่ ๙๗๙ ไร่ หรือร้อยละ ๐.๑๙

กลุ่มชุดดินที่เป็นดินทรายแป้งสีมากที่เกิดจากตะกอนแม่น้ำหรือตะกอนน้ำพาที่พบบนสันดินริมน้ำเก่าเนินตะกอนรูปพัดหรือที่ราบตะกอนน้ำพามีสภาพพื้นที่ค่อนข้างราบเรียบถึงเป็นลูกคลื่นลอนลาดการระบายน้ำดีถึงดีปานกลางมีความอุดมสมบูรณ์ตามธรรมชาติปานกลาง

ลักษณะและสมบัติดิน

มีเนื้อดินชั้นบนเป็นดินร่วนปนทรายแฉะหรือดินร่วนสีน้ำตาลหรือสีน้ำตาลปนแดงปฏิกิริยาดินเป็นกรดจัดถึงเป็นกรดเล็กน้อยมีค่าความเป็นกรดเป็นด่างประมาณ ๔.๕-๕.๕ มีเนื้อดินชั้นล่างตอนบนเป็นดินร่วนเหนียวปนทรายแฉะสีน้ำตาลสีเหลืองหรือสีน้ำตาลปนแดงปฏิกิริยาดินเป็นกรดจัดถึงเป็นกรดเล็กน้อยมีค่าความเป็นกรดเป็นด่างประมาณ ๕.๕-๖.๕ ส่วนชั้นดินล่าง ถ้ามีก้อนปูนปะปนมีปฏิกิริยาดินเป็นกลางถึงเป็นด่างจัดมีค่าความเป็นกรดเป็นด่างประมาณ ๗.๐-๘.๕ อาจพบจุดประสีหรือแร่ไมกาหรือก้อนปูนปะปนอยู่ในดินชั้นล่าง

ความเหมาะสมของดินสำหรับการปลูกพืชและปัญหาการใช้ประโยชน์ที่ดิน

กลุ่มชุดดินที่ ๓๓๓ มีความเหมาะสมดีสำหรับปลูกพืชไร่ ไม้ผล และไม้ยืนต้น

(๔) กลุ่มชุดดินที่ ๓๘๘ มีเนื้อที่ ๒๒๖ ไร่ หรือร้อยละ ๐.๐๔

กลุ่มชุดดินที่มีเนื้อเป็นดินร่วนหยาบลึกมากเกิดจากการทับถมของตะกอนลำน้ำบนสันดินริมน้ำหรือที่ราบตะกอนน้ำพามีลักษณะการทับถมเป็นชั้นๆของตะกอนลำน้ำในแต่ละช่วงเวลามีสภาพพื้นที่ค่อนข้างราบเรียบเป็นดินลึกมากมีการระบายน้ำดีถึงดีปานกลางบางพื้นที่พบในพื้นที่ต่ำมีน้ำท่วมขังจากการไหลบ่าของน้ำในฤดูฝนความอุดมสมบูรณ์ตามธรรมชาติปานกลาง

ลักษณะและสมบัติดิน

มีเนื้อดินชั้นบนเป็นดินร่วนปนทรายสีน้ำตาลหรือสีเหลืองปฏิกิริยาดินเป็นกรดจัดถึงเป็นกลางมีค่าความเป็นกรดเป็นด่างประมาณ ๕.๕-๗.๐ เนื้อดินชั้นล่างเป็นดินร่วนปนทรายหรือเป็นชั้นสลับที่มีเนื้อดินเป็นดินร่วนดินร่วนเหนียวปนทรายดินทรายร่วนปนดินร่วนสีน้ำตาลหรือสีเหลืองปฏิกิริยาดินเป็นกรดจัดถึงเป็นกรดปานกลางมีค่าความเป็นกรดเป็นด่างประมาณ ๕.๕-๗.๐ อาจพบจุดประเล็กน้อยในดินล่างบางพื้นที่อาจพบแร่ไมกาหรือผงปูนในดินล่าง

ความเหมาะสมของดินสำหรับการปลูกพืชและปัญหาการใช้ประโยชน์ที่ดิน

กลุ่มชุดดินที่ ๓๘๘ มีความเหมาะสมดีสำหรับปลูกพืชไร่ ไม้ผล และไม้ยืนต้น

ทรัพยากรน้ำผิวดิน

- แม่น้ำสายหลัก ได้แก่ แม่น้ำเจ้าพระยา

- แม่น้ำสายรอง ได้แก่ แม่น้ำน้อย แม่น้ำลพบุรี

- คู/คลอง/ลำราง/ห้วย ได้แก่ (๑) ลำราง ๑๓ แห่ง -ลำปากลาด ลำโพธิ์ชัย ลำห้วยชัน ลำรางท้ายน้ำ

ลำรางจิก ลำรางกรูด ลำรางบ้านคู ลำรางกะโฮ้ ลำรางไผ่ดำ ลำรางมะดัน ลำรางเจ๊ก ลำรางปากแรต ลำราง

พระยาพายเรือ (๒) ห้วย ๕ แห่ง -ห้วยหน้าวัดพระนอน,ห้วยจระเข้(ต.หัวไผ่),ห้วยจระเข้ (ต.โพชนไก่), ห้วยจระเข้

(ต.บางระจัน), ห้วยขนาน (๓) คู/คลอง ๗๒๙ แห่ง อ่างเก็บน้ำ/บึง/หนองน้ำ ได้แก่ (๑) หนอง บึง ๘๕๓ แห่ง

(๒) อ่างเก็บน้ำ ๒ แห่ง (๓) ทะเลสาบ ๐ แห่ง

ทรัพยากรน้ำผิวดินของจังหวัดส่วนใหญ่เป็นแหล่งน้ำขนาดกลางและขนาดเล็ก ทำให้สามารถเก็บกักน้ำไว้ใช้ในฤดูแล้งได้ไม่เพียงพอ การทำการเกษตรของเกษตรกรส่วนใหญ่พึ่งพิงระบบชลประทานเป็นหลัก และยังมีปัญหาวัชพืชกีดขวางทางน้ำจำนวนมาก โดยเฉพาะผักตบชวา

ทรัพยากรน้ำบาดาล

มีแหล่งน้ำใต้ดินอยู่ทั่วไป ซึ่งสามารถจำแนกตามปริมาณการไหลได้ ๒ บริเวณ ดังนี้

- บริเวณที่มีปริมาณน้ำใต้ดินมาก (๕๐-๒๐๐ ลบ.ม./ชม.) โดยทั่วไป น้ำมีคุณภาพดี ครอบคลุมพื้นที่ตอนกลางและแนวเหนือ-ใต้ของจังหวัดบางพื้นที่เป็นน้ำกร่อย และมีตะกอนสนิมเจือปนครอบคลุมพื้นที่ตอนกลางของจังหวัด

- บริเวณที่ให้ปริมาณน้ำใต้ดินน้อย (๑-๓๐ ลบ.ม./ชม.) โดยทั่วไปคุณภาพน้ำอยู่ในเกณฑ์ดี ครอบคลุมพื้นที่ด้านตะวันออกของอำเภออินทร์บุรี อำเภอเมือง บางพื้นที่เป็นน้ำกร่อย และมีตะกอนสนิมเหล็กเจือปนครอบคลุมพื้นที่ตอนบนของอำเภอพรหมบุรี

ขยะมูลฝอย

ปริมาณขยะมูลฝอยของจังหวัดสิงห์บุรีมีแนวโน้มเพิ่มขึ้น เนื่องจากการขยายตัวของชุมชน และพฤติกรรมกรบริโภคของประชาชนที่เปลี่ยนไปตามกระแสเศรษฐกิจพฤติกรรมกรบริโภคแบบชุมชนเมือง ทำให้มีขยะมูลฝอยในชุมชนมากขึ้น โดยในปี ๒๕๕๗ มีปริมาณขยะมูลฝอย ๑๗๐.๔๗ ตัน/วัน เป็นภาระของเทศบาล/องค์การบริหารส่วนตำบลในการเก็บรวบรวมนำไปกำจัด ซึ่งการจัดเก็บส่วนใหญ่เป็นการจัดเก็บและทำลายที่ไม่ถูกหลักวิชาการ และสุขาภิบาล และมีองค์กรปกครองส่วนท้องถิ่นที่มีสถานที่กำจัดขยะมูลฝอย จำนวน ๘ แห่ง จากทั้งหมด ๔๑ แห่ง นอกจากนี้ จังหวัดสิงห์บุรีมีระบบกำจัดขยะแบบครบวงจรและถูกหลักสุขาภิบาลอยู่เพียง ๑ แห่ง ได้แก่ ศูนย์กำจัดขยะแบบครบวงจรฯ ของเทศบาลเมืองสิงห์บุรี

ตารางที่ ๕๔ แสดงจำนวนหมู่บ้านที่มีการกำจัดขยะมูลฝอย จำแนกตามวิธีการกำจัดขยะมูลฝอย ปี ๒๕๕๗

อำเภอ	จำนวนหมู่บ้าน		วิธีการกำจัดขยะมูลฝอย			
	ทั้งสิ้น	ที่มีการกำจัดขยะ	เผา	ฝังกลบ	ทำปุ๋ย	อื่น ๆ
เมืองสิงห์บุรี	๕๗	๕๔	๕๔	๑๕	๖	๒
บางระจัน	๗๔	๗๑	๖๙	๓๗	๑๕	๓
ค่ายบางระจัน	๕๖	๕๓	๕๑	๒๑	๔	๑
พรหมบุรี	๓๐	๓๐	๒๘	๑๑	๔	๓
ท่าช้าง	๑๐	๑๐	๑๐	๔	๑	๐
อินทร์บุรี	๑๐๕	๑๐๔	๑๐๔	๒๑	๗	๑๐
รวม	๓๓๒	๓๒๒	๓๑๖	๑๐๙	๓๗	๑๙

ที่มา : รายงานผลการจัดทำข้อมูลสถิติเพื่อการพัฒนาองค์กรปกครองส่วนท้องถิ่น พ.ศ. ๒๕๕๗ ภายใต้โครงการจัดทำข้อมูลสถิติระดับท้องถิ่น จังหวัดสิงห์บุรี

ภัยธรรมชาติ

จังหวัดสิงห์บุรี ประสบปัญหาอุทกภัยเป็นประจำเกือบทุกปี จากสถิติความเสียหายจากอุทกภัยปีพ.ศ.๒๕๕๓-๒๕๕๗ พบว่า ปี ๒๕๕๔ เป็นปีที่เกิดอุทกภัยมากที่สุด

ตารางที่ ๕๕ สถิติความเสียหายจากอุทกภัย ปี พ.ศ. ๒๕๕๓ - ๒๕๕๗

ปี พ.ศ.	จำนวนพื้นที่ประสบภัย (อำเภอ/ตำบล/หมู่บ้าน)	จำนวนพื้นที่เสียหาย (ไร่)	มูลค่าความเสียหาย (บาท)	ช่วงเวลาการ เกิดภัย
๒๕๕๓	๖ อำเภอ ๖ เทศบาล ๓๓ ตำบล ๒๕๐ หมู่บ้าน (๑๙,๑๗๔ ครัวเรือน เสียชีวิต ๑๐ ราย)	พื้นที่เกษตร ๑๓๑,๖๕๒ ไร่ บ่อปลา ๖๐๘ ไร่	- (ไม่มีข้อมูล)	๒๒ ต.ค. ถึง ๗ พ.ย.
๒๕๕๔	๖ อำเภอ ๔๑ ตำบล ๓๒๒ หมู่บ้าน (๓๙,๒๙๕ ครัวเรือน เสียชีวิต ๓๓ ราย)	พื้นที่เกษตร ๓๓๑,๕๓๗ ไร่	๖๔๙,๙๑๔,๙๙๑ (เงินช่วยเหลือฯ ๑๔๓,๒๔๐,๐๐๐ บาท/เงินทดรองฯ ๒๓๒,๑๒๐,๓๗๑ บาท/ งบ กท. กษ. ๒๑๕,๖๖๕,๒๒๐.๒๕ บาท และงบรายจ่าย เพิ่มเติม ๕๘,๘๘๙,๔๐๐)	๑๗ ส.ค. ถึง ๑๖ พ.ย.
๒๕๕๕	ไม่มีสถานการณ์อุทกภัย	-	-	-
๒๕๕๖	๕ อำเภอ (อินทร์บุรี เมืองสิงห์บุรี พรหมบุรี ท่าช้าง ค่ายบางระจัน) ๒๕ ตำบล ๑๐๘ หมู่บ้าน (๑,๓๘๖ ครัวเรือน ไม่มีผู้เสียชีวิต/บาดเจ็บ)	พื้นที่เกษตร ๙๔๙ ไร่	๓,๓๘๐,๔๕๓ (เงินทดรองฯ)	๒๑ ก.ย. ถึง ๓ ต.ค.
๒๕๕๗	ไม่มีสถานการณ์อุทกภัย	-	-	-

ที่มา :แผนการป้องกันและบรรเทาสาธารณภัยจังหวัดสิงห์บุรี พ.ศ. ๒๕๕๘ , สำนักงานป้องกันและบรรเทาสาธารณภัย
จังหวัดสิงห์บุรี

นอกจากนี้ ในปี ๒๕๕๗ จังหวัดสิงห์บุรีได้ประสบภัยแล้ง โดยมีพื้นที่ได้รับความเสียหาย จำนวน ๕ อำเภอ
๓๓ ตำบล ๒๑๙ หมู่บ้าน เกษตรกรผู้ประสบภัย จำนวน ๖,๕๘๖ ราย พื้นที่นาข้าวประสบภัย ๑๖๕,๘๑๓ ไร่